

**Mobilita na území mesta Banská Bystrica  
(sociologický prieskum)**

**Alžbeta Brozmanová Gregorová, Kristína Hroncová, Peter Jusko, Peter Papšo, Michaela Šavrnochová, Jana Šolcová, Ladislav Vaska**

**Banská Bystrica 2018**

**Alžbeta Brozmanová Gregorová – Kristína Hroncová – Peter Jusko – Peter Papšo – Michaela Šavrnichová – Jana Šolcová – Ladislav Vaska**

**Mobilita na území mesta Banská Bystrica  
(sociologický prieskum)**

**1. vyd. – Banská Bystrica : Vydavateľstvo Univerzity Mateja Bela v Banskej Bystrici – Belianum, 2018.  
– 35 s. ISBN 978-80-557-1414-1**

**© autorky a autor; 2018**

Publikácia vychádza v rámci projektu Splnomocnenca vlády občianskej spoločnosti (ďalej len „ÚSV ROS“) s názvom Podpora partnerstva a dialógu v oblasti participatívnej tvorby verejných politík, ktorý sa realizuje zo zdrojov Operačného programu Efektívna verejná správa pre programové obdobie 2014 – 2020 a je podporený z Európskeho sociálneho fondu a zo zdrojov ŠR SR.

© Vydavateľstvo Univerzity Mateja Bela v Banskej Bystrici – Belianum, 2018

## OBSAH

1. [METODIKA PRIESKUMU](#)
2. [HLAVNÉ ZISTENIA](#)
3. [PRAVIDELNÁ PREPRAVA DO ZAMESTNANIA ALEBO DO ŠKOLY](#)
4. [PREPRAVA PODĽA TYPU AKTIVITY](#)
5. [PREFEROVANÉ SPÔSOBY PREPRAVY ZA VYBRANÝMI AKTIVITAMI](#)
6. [MOŽNOSŤ VYUŽÍŤ VYBRANÉ DOPRAVNÉ PROSTRIEDKY OKREM VEREJNEJ DOPRAVY NA CESTU DO PRÁCE ALEBO VO VOĽNOM ČASE](#)
7. [PREPRAVA AUTOMOBILOM](#)
8. [MAJITELIA PREDPLATENÝCH DOPRAVNÝCH KARIET NA VEREJNÚ DOPRAVU](#)
9. [CESTOVANIE MIMO BANSKEJ BYSTRICE](#)
10. [SPOKOJNOSŤ S VYBRANÝMI ASPEKTMI DOPRAVY V BANSKEJ BYSTRICI](#)
11. [ROZHODOVACÍ STROM](#)
12. [DOTAZNÍK](#)

## 1. METODIKA PRIESKUMU

### Cieľ prieskumu

Cieľom prieskumu mobility na území mesta Banská Bystrica bolo získať údaje o podieloch jednotlivých druhoch dopravy v meste Banská Bystrica a opísať dopravné správanie ľudí prepravujúcich sa v tomto meste pre projekt Splnomocnenca vlády občianskej spoločnosti (ďalej len „ÚSV ROS“) s názvom **Podpora partnerstva a dialógu v oblasti participatívnej tvorby verejných politík**, ktorý sa realizuje zo zdrojov Operačného programu Efektívna verejná správa pre programové obdobie 2014 – 2020 a je podporený z Európskeho sociálneho fondu a zo zdrojov ŠR SR. Výstupy projektu budú využité pre participatívnu podporu tvorby verejnej politiky v meste Banská Bystrica a pre ďalšie opatrenia v meste smerujúce k zlepšeniu dopravnej situácie a k využitiu spôsobov trvalo udržateľnej dopravy v meste.

### Metodika prieskumu

Metodika prieskumu bola založená na metodike aplikovanej v rámci prieskumu Deľby prepravnej práce v meste Brno, ktorý bol realizovaný v roku 2012 agentúrou PPM Factum. Výskumu sa zúčastnilo celkovo 1 062 respondentov vo veku do 15 rokov. Respondenti boli vybratí kvótnym výberom na základe rodu, veku a bydliska. Štruktúra súboru prieskumu je v tabuľke T1.

Zber údajov prebiehal formou face to face osobných štruktúrovaných rozhovorov od 1. 11. 2017 do 10. 12. 2017. Zber zabezpečovalo 31 anketárov z radov študentov a študentiek sociálnej práce Pedagogickej fakulty Univerzity Mateja Bela v Banskej Bystrici. Anketári boli zaškolení pre zber údajov osobnou inštruktážou, v rámci ktorej si vyskúšali realizáciu rozhovoru a vyplnenie dotazníka. Anketári oslovovali osoby podľa kľúča (rozdelenie podľa rodu, veku, miesta bydliska a bývania v Banskej Bystrici v rôznych častiach mesta Banská Bystrica). Priemerná doba trvania rozhovoru bola 15 minút.

### Štruktúra súboru prieskumu

Kategória		%
Rod	muž	49,3
	žena	50,7
Vek	15-29	25,4
	30-44	27,3
	45-59	30,7
	60-83	16,6
Socio-ekonomická pozícia	SZČO	13,2
	zamestnanec	51,2
	nezamestnaný/á	4,7
	RD, osoba v domácnosti	3,9
	študent	14,0
Najvyššie dosiahnuté vzdelanie	dôchodca	13,1
	ZŠ	3,9
	SŠ bez maturity	15,6
	SŠ s maturitou	45,2
	VŠ	35,3
Bydlisko	áno, trvale	60,4
	áno, prechodne	15,7
	nie, nebyvam	23,8
Prepravujúci sa do školy/práce	pravidelne sa prepravuje	78,4
	neprepravuje sa pravidelne	21,6

**N=1062**

Po zbere údajov prebehla optická a logická kontrola dotazníkov a ich nahratie do súboru Excel do dopredu pripravenej matice údajov. Štatistická analýza údajov bola realizovaná pomocou štatistického programu SPSS. V publikácii uvádzame len súvislosti, ktoré vyšli ako štatisticky významné, ak na hladine významnosti –  $p$  bola hodnota (Sig.) použitých testov menšia ako 0,05.

## 2. HLAVNÉ ZISTENIA

- Do zamestnania alebo do školy sa pravidelne prepravuje 78,4% respondentov, pričom priemerná dĺžka ich cesty je 18 minút.
- Osoby, ktoré nie sú aktívne na trhu práce alebo vo vzdelávacom systéme (nezamestnaní, ľudia na RD, osoby v domácnosti, dôchodcovia) sa prepravujú významne menej ako tie, ktoré sú aktívne.
- Medzi najčastejšie využívaný spôsob prepravy pri pravidelnej ceste do práce alebo do školy v Banskej Bystrici patrí automobil (využíva ho 37,4 % respondentov).
- Verejnou dopravou sa prepravuje pravidelne do práce alebo do školy 65% respondentov, automobилоm alebo motocyklom 48,9% respondentov, pešo 35,1% a bicykel využíva na svoju prepravu za prácou alebo do školy len 3,4% respondentov.
- Najviac času trávajú respondenti pri preprave vlakom, ide najmä o osoby dochádzajúce do Banskej Bystrice z iných lokalít.
- Najčastejšími dôvodmi preferovaného spôsobu prepravy za prácou a do školy sú dostupnosť, komfort, efektivita a finančné faktory.
- Najčastejším spôsobom mobility respondentov v pracovnom čase, v čase vyučovania, vo voľnom čase a cez víkend je preprava pešo a preprava automobилоm.
- Preferované spôsoby dopravy za vybranými aktivitami sa mierne odlišujú. Pri preprave za službami a nákupmi prevažuje automobil a autobus, za nimi nasleduje preprava pešo. Pri preprave za voľnočasovými aktivitami a priateľmi je najviac využívaná preprava automobилоm, nasleduje chôdza a autobus.
- Na prepravu používa automobil 78,8% opýtaných respondentov, z toho 55,1 % sú vodiči a 44,9 % spolucestujúci. Pri ceste autom do práce najčastejšie cestujú sami, vo voľnom čase cestujú najčastejšie vo dvojici.
- Najviac respondentov (26,5%) by k zmene dopravného správania smerom k environmentálnejšie udržateľným spôsobom dopravy nemotivovalo nič. Ďalšími významnejšími motivačnými faktormi k zmene sú: finančné výhody a kvalita poskytovaných služieb.
- Na cestovanie mimo mesta Banská Bystrica je respondentmi najviac využívaný automobil (56,7%), nasleduje autobus (42%) a vlak (30,5%).
- Respondenti sú najspokojnejší s prevádzkou a fungovaním verejnej dopravy, sieťou peších trás a priechodnosťou na území mesta, bezpečnosťou dopravných prostriedkov. Najväčšiu nespokojnosť prejavili s dostupnosťou voľných parkovacích miest a sieťou a vybavením cyklistických chodníkov a trás.

### 3. PRAVIDELNÁ PREPRAVA DO ZAMESTNANIA ALEBO DO ŠKOLY

#### Pravidelná preprava do zamestnania alebo školy

Do zamestnania alebo do školy sa pravidelne prepravuje 78,4% respondentov.

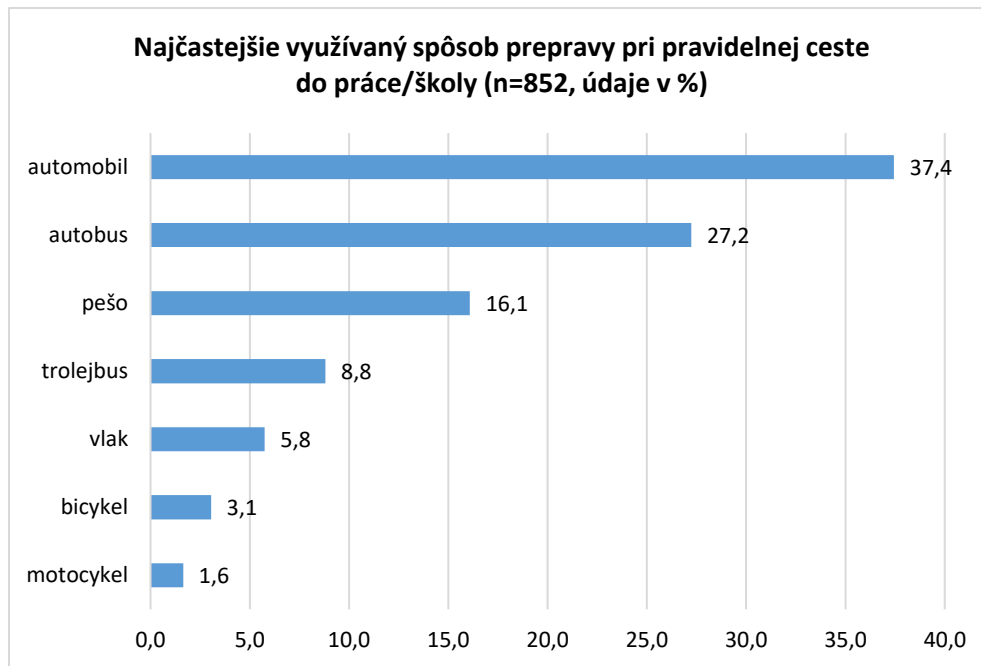
#### Pravidelná preprava do školy/zamestnania z hľadiska sociálneho profilu (v%)

		Prepravujete sa pravidelne?	
		áno	nie
Pohlavie	muž	78,3	21,7
	žena	78,3	21,7
Vek	15-29	88,8	11,2
	30-44	88,9	11,1
	45-59	87,4	12,6
	60-83	29,1	70,9
Socio-ekonomická pozícia	SZČO	90,6	9,4
	zamestnanec	96,9	3,1
	nezamestnaný/á	18,0	82,0
	RD, osoba v domácnosti	17,1	82,9
	študent	97,3	2,7
	dôchodca	14,5	85,5
Najvyššie dosiahnuté vzdelanie	ZŠ	61,0	39,0
	SŠ bez maturity	56,4	43,6
	SŠ s maturitou	80,5	19,5
	VŠ	87,7	12,3
Bydlisko v Banskej Bystrici	trvale	72,7	27,3
	prechodne	86,8	13,2
	nebýva	86,6	13,4

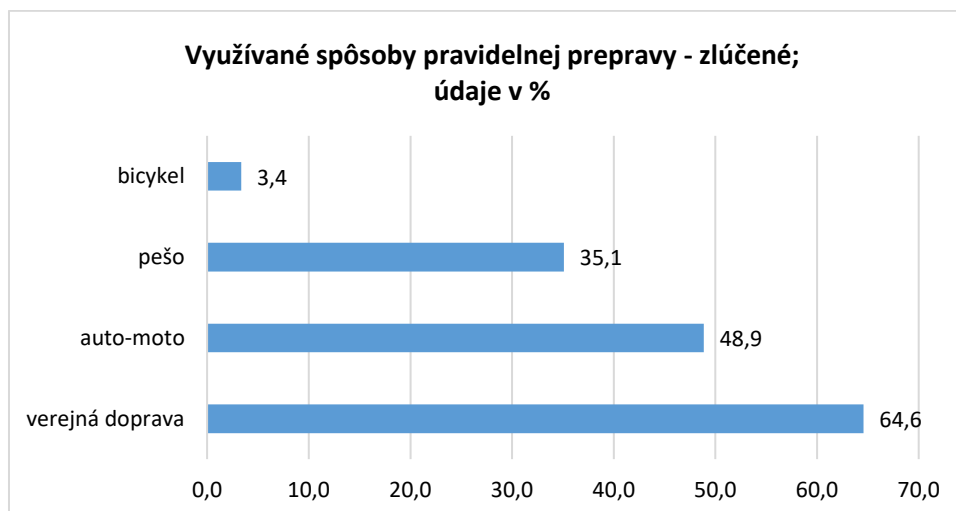
$p < 0,01$ ,  $p < 0,001$

Z hľadiska sociálneho profilu nachádzame odlišnosti v pravidelnej preprave do zamestnania vo vzťahu k veku, socioekonomickej pozícii, vzdelaniu a bydlisku v Banskej Bystrici. Významne menej sa do školy a zamestnania prepravujú osoby nad 60 rokov, nezamestnaní, osoby v domácnosti a dôchodcovia. Vo vzťahu k vzdelaniu významne menej využívajú pravidelnú prepravu osoby s nižším vzdelaním (so základným a so stredoškolským bez maturity). Tieto výsledky súvisia pravdepodobne s aktivitou na trhu práce, t.j. osoby, ktoré nie sú na trhu práce alebo vo vzdelávacom systéme aktívne, sa neprepravujú. Významne viac tiež využívajú prepravu do školy alebo zamestnania osoby, ktoré bývajú v meste prechodne alebo tu nebývajú oproti tým, ktorí tu majú trvalý pobyt.

Medzi najčastejšie využívaný spôsob prepravy pri pravidelnej ceste do práce alebo do školy v Banskej Bystrici patrí automobil. Až 37,4% respondentov využíva automobil na presun z miesta bydliska do práce alebo školy. Druhý najčastejšie využívaný spôsob prepravy alebo aspoň na časť úseku cesty je autobus (27,2%). Ostatné spôsoby hromadnej prepravy využíva len malá časť obyvateľov Banskej Bystrice na ceste do práce alebo do školy – trolejbus (8,8%), vlak (5,8%). Na bicykli jazdí do práce alebo školy 3,1% obyvateľov a na motocykli len 1,6%. Relatívne vysoký počet obyvateľov chodí do práce alebo do školy pešo (16,1%).



Pri pohľade na ďalší graf máme možnosť vidieť zlúčené jednotlivé typy spôsobu prepravy do štyroch kategórií. Verejná doprava je využívaná pomerne často, keď takmer 65% respondentov ju uviedli ako pravidelne využívaný spôsob prepravy za prácou alebo do školy. Automobil alebo motocykel uviedlo ako pravidelne využívaný spôsob prepravy až 48,9% respondentov. Bicykel využíva na svoju prepravu za prácou alebo do školy nízke percento obyvateľstva Banskej Bystrice (3,4%). Pešo ako spôsob – alebo aspoň na časť úseku – prepravy uviedlo až 35,1% respondentov.

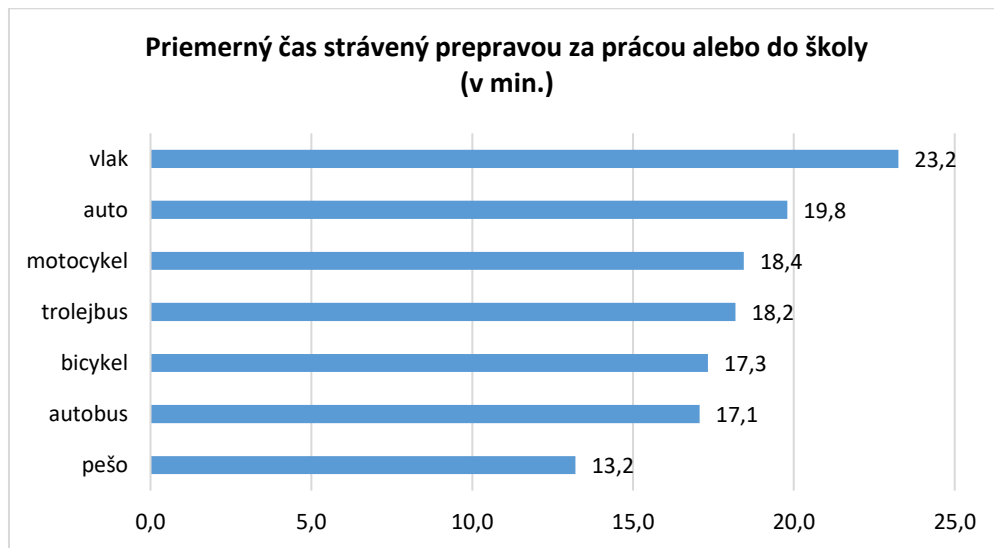


### Čas strávený v jednotlivých prostriedkoch pravidelnej prepravy do práce alebo do školy

V ďalších grafoch je znázornený podiel cestujúcich v jednotlivých prostriedkoch podľa toho, koľko času v nich pravidelne trávia. Časovo najdlhšia je jazda vlakom, v priemere trvá niečo vyše 23 minút, čo môže spôsobovať fakt, že osoby dochádzajúce do Banskej Bystrice vlakom sú zo vzdialenejších lokalít (inak by pravdepodobne využili iný spôsob prepravy). Na druhom mieste v trávení času v dopravnom prostriedku sa umiestnilo auto (v priemere 19,8 minút) a tesne za ním motocykel (v priemere 18,4 minút), ktoré slúžia väčšinou na individuálnu prepravu. V rozpätí 1 až 2 minút ako v automobilových a motocyklových prostriedkoch trávajú menej času respondenti v mestskej hromadnej doprave – v

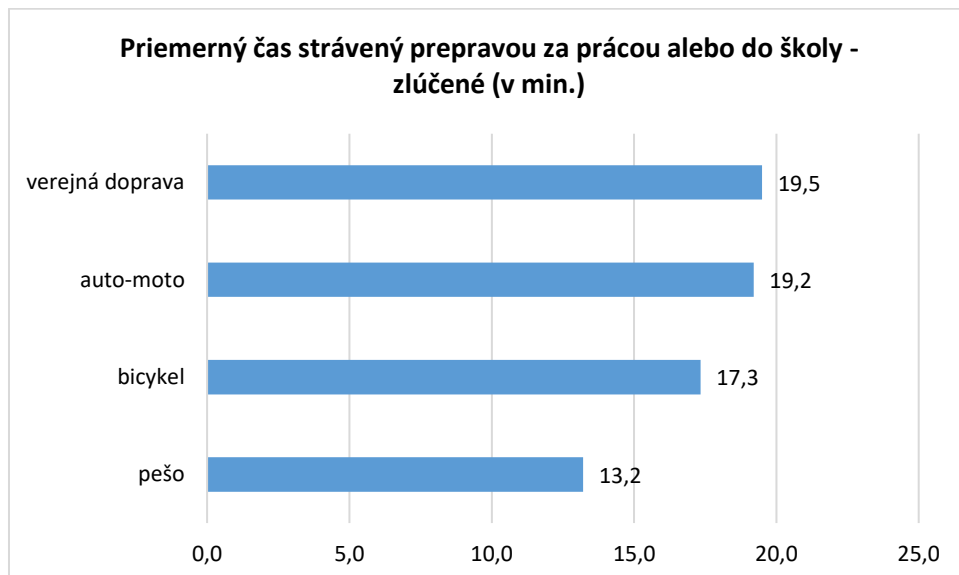


trolejbus (v priemere 18,2 minút) a v autobuse (17,1 minút). Čas strávený na bicykli je v priemere 17,3 minúty a pešo chodia v podstate len tí, ktorí musia prekonávať kratšie vzdialenosti (do 15 minút) – priemerný čas chôdze do práce alebo do školy je 13,2 minút.

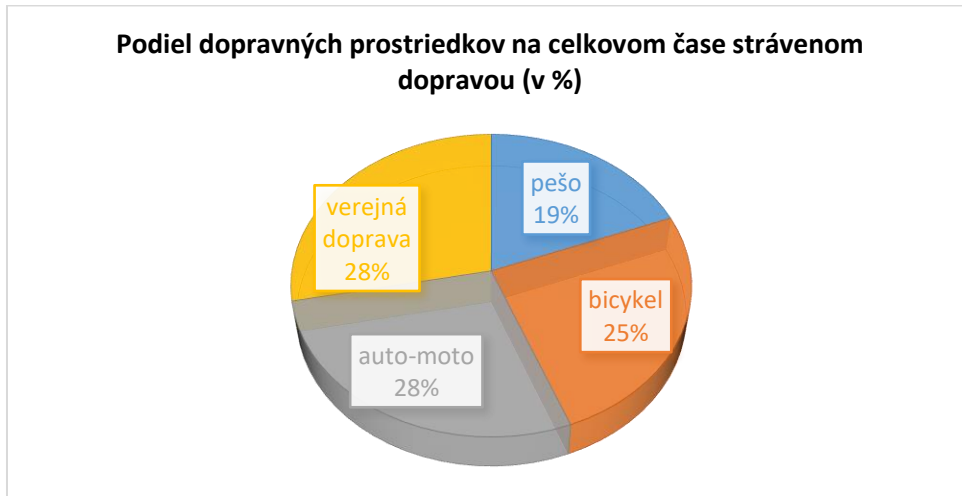


Ak zrátame všetky údaje o čase strávenom jednotlivými spôsobmi prepravy a vydáme ich počtom osôb, ktoré uviedli, že sa pravidelne dopravujú do zamestnania alebo do školy, zistíme časový údaj o priemernej dĺžke cesty v Banskej Bystrici. Je to približne 18 minút.

Najviac času trávia obyvatelia Banskej Bystrice vo verejnej doprave (19,5 minút). Približne rovnaký čas (19,2 minút) sa prepravujú do zamestnania alebo do školy automobilom alebo motocyklom. Na bicykli obyvatelia trávia v priemere 17,3 minút a najmenej času (13,2 minút) do zamestnania alebo do školy trvá chôdza.

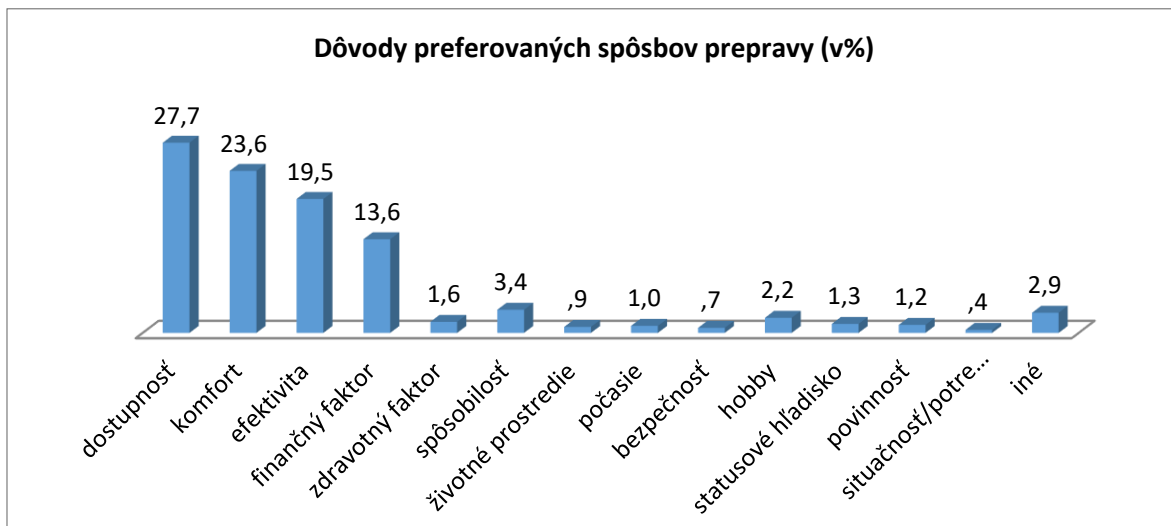


Podiel dopravných prostriedkov na celkovom čase strávenom dopravou (v %) máme možnosť vidieť v ďalšom grafe.



Zhodný podiel má verejná doprava a doprava automobilom alebo motocyklom, potom nasleduje bicykel a chôdza.

Na otvorenú otázku, ktorá sa týkala dôvodov využívania jednotlivých spôsobov prepravy do práce alebo do školy bolo vytvorených 14 kategórií: *dostupnosť, komfort, efektivita, finančný faktor, zdravotný faktor, spôsobilosť, životné prostredie, počasie, bezpečnosť, hobby, statusové hľadisko, povinnosť, situačnosť/potreby a iné.*



Spracované výpovede respondentov priniesli zaujímavé výsledky. Najčastejšími dôvodmi preferovaného používania spôsobu prepravy za prácou alebo do školy boli dôvody súvisiace s **dostupnosťou (27,7%)**. V tejto kategórii dôvodov respondenti najčastejšie uvádzali: *vzdialenosť, nedostatok spojov, neexistujúce priame spoje z vlakovej stanice, blízkosť práce od domova, nevlastnenie auta, práca mimo bydliska, dobrá nadväznosť spojov, ukončenie práce v neskorých hodinách, kedy už nepremávajú žiadne spoje, neexistujúca iná možnosť a pod.* Druhú kategóriu, ktorá

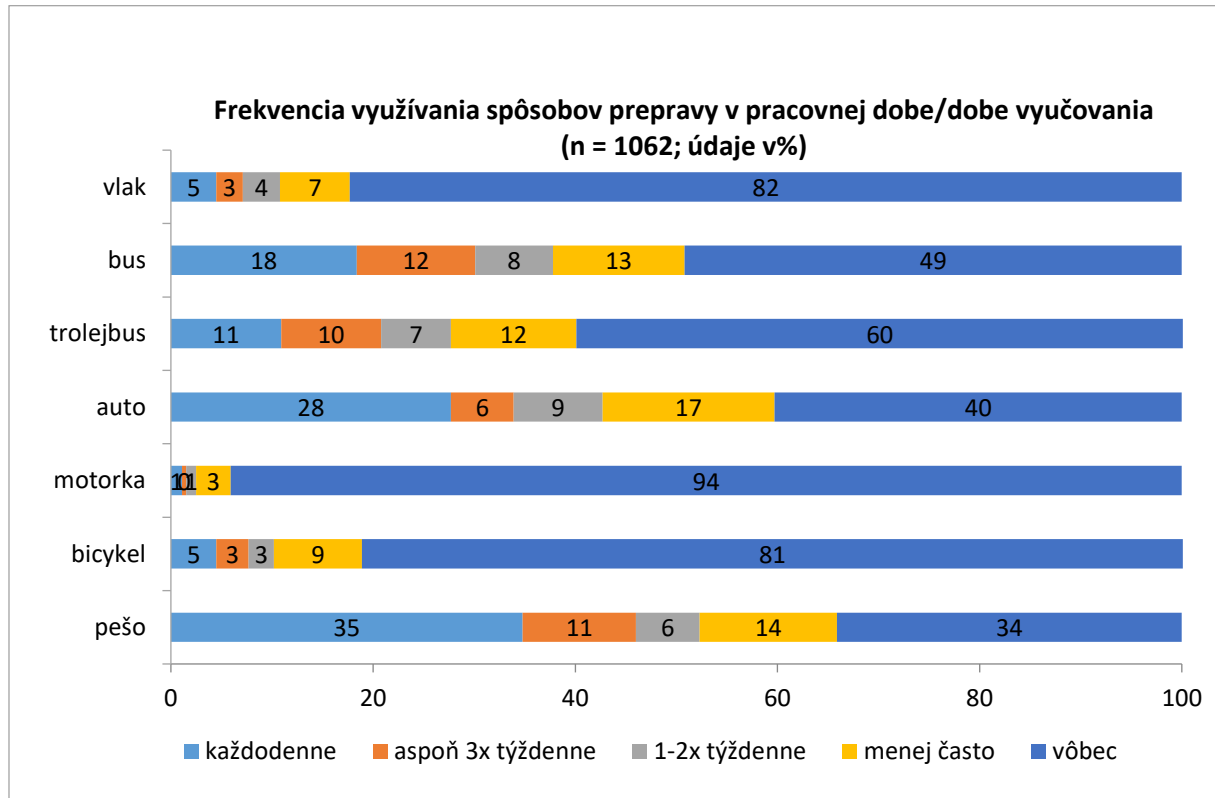
obsahuje relevantné odpovede respondentov, nazývame **komfort (23,6%)**. Respondenti uvádzali ako najčastejšie dôvody: *najvýhodnejší a najlepší spôsob prepravy, automobil je rýchlejší a pohodlnejší, pohodlnejšie cestovanie s deťmi, pohodlie a možnosť parkovania v meste, rýchlejší spôsob prepravy, nezávislosť, lenivosť chodiť pešo, neskoršie vstávanie, zvyk a pod.* Tretia kategória **efektivita (19,5%)** v sebe zahŕňa odpovede od respondentov typu: *rýchlosť, úspora času, presnosť, nosenie detí do školy a pod.* Ďalšie z najčastejšie sa objavujúcich dôvodov sme zhrnuli do kategórie **finančný faktor (13,6%)**. Respondenti ako konkrétne dôvody uvádzali najmä *cenovú dostupnosť, príliš vysoké ceny benzínu, lacnejšie ako používanie auta, ušetrenie finančných prostriedkov.*

Ostatné kategórie zahŕňali odpovede, ktoré sa vo výpovediach objavovali sporadicky. V súvislosti so **spôsobilosťou (3,4%)** sa objavil ako hlavný dôvod (ne)vlastnenie vodičského preukazu a v kategórii **hobby (2,2%)** to boli najmä radosť z cestovania, z prechádzania sa/pohybu, radosť zo šoférovania a pod. V kategórii **zdravie (zdravotný faktor – 1,6%)** boli zahrnuté výpovede ako *v zdravom tele zdravý duch, vyvetranie si hlavy, preferovanie zdravého životného štýlu, chôdza ako cesta k zdraviu, zdravotné dôvody – problémy s chôdzou a pod.* V ostatných kategóriách sa u respondentov objavili odpovede, ktoré súviseli so **statusom (1,3%)** – *dôchodcovia, študenti, nezamestnaní, nevlastník auta*, ale aj **povinnosťou (1,2%)** – *nevyhnutnosť využívania auta v práci, SZČO – jazdenie za zákazníkmi, automobil ako pracovný nástroj a pod.* Za zaujímavé možno považovať aj to, že niektorí respondenti upozornili na **bezpečnosť (0,7%)**, resp. na využívanie „inej formy“ prepravy za prácou z dôvodu bezpečnosti, keď ako dôvody uvádzali najmä *bezpečnosť vo všeobecnosti*, ale aj *bezpečnosť pre rodinu*. Dôvodom vytvorenia kategórie **životné prostredie (0,9%)** bolo poukázanie respondentov na *ekologickosť* a kategórie **počasie (1%)** z dôvodu, že respondenti uvádzali dôvody uprednostňovania používaného prepravného prostriedku ako *(ne)priaznivosť počasia, rozhodnutie je závislé od počasia a pod.* Niekoľko odpovedí respondentov súviselo so **situáciou, príp. potrebami (0,4%)**, keď sa objavovali odpovede súvisiace najmä s *aktuálnymi potrebami rodiny alebo osobnými potrebami a aktuálnou situáciou*, v ktorej sa respondenti ocitli. Za zaujímavé a podnetné odpovede možno považovať aj odpovede, ktoré nebolo možné zaradiť do žiadnej z vyššie uvedených kategórií. Za **iné (2,9%)** konkrétne dôvody považujeme a respondenti ich aj verbalizovali, boli: *preferovanie z osobných dôvodov, nestabilita pracovnej doby, rutina, snaha nájsť si prácu a nevedomosť respondentov.*

#### 4. PREPRAVA PODĽA TYPU AKTIVITY

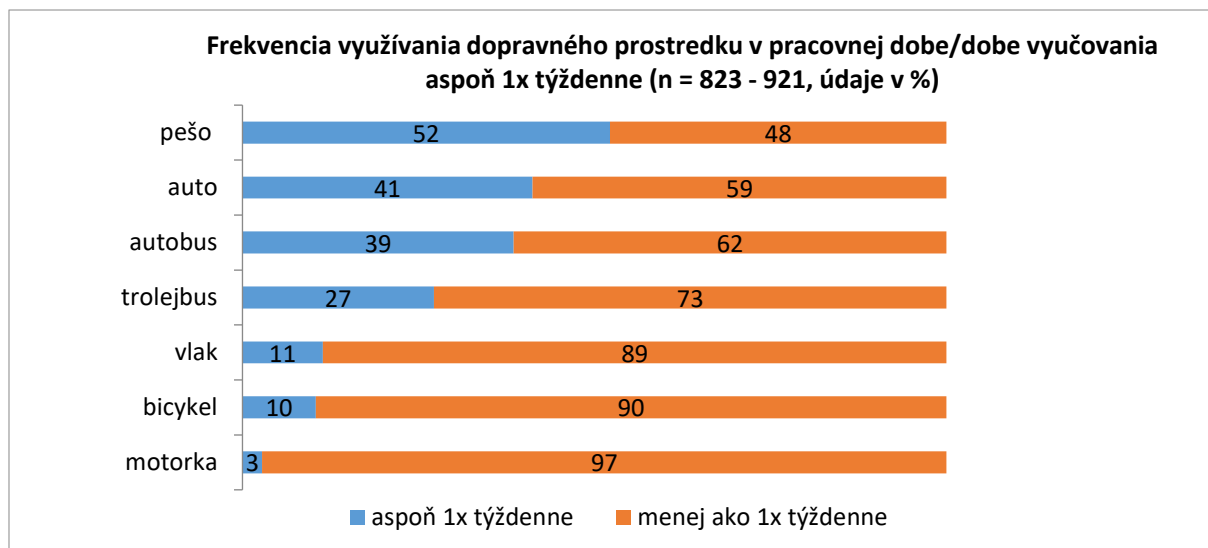
##### Frekvencia využívania spôsobu dopravy v pracovnej dobe a v dobe vyučovania

Najčastejším spôsobom mobility respondentov v pracovnom čase a v čase vyučovania je preprava pešo a preprava automobilom. Nakoľko v tejto otázke mali možnosť respondenti a respondentky uviesť frekvenciu využívania každého spôsobu prepravy zvlášť, nie je možné spoľahlivo vyhodnotiť údaje len za verejnú dopravu, ale len za jednotlivé spôsoby prepravy.



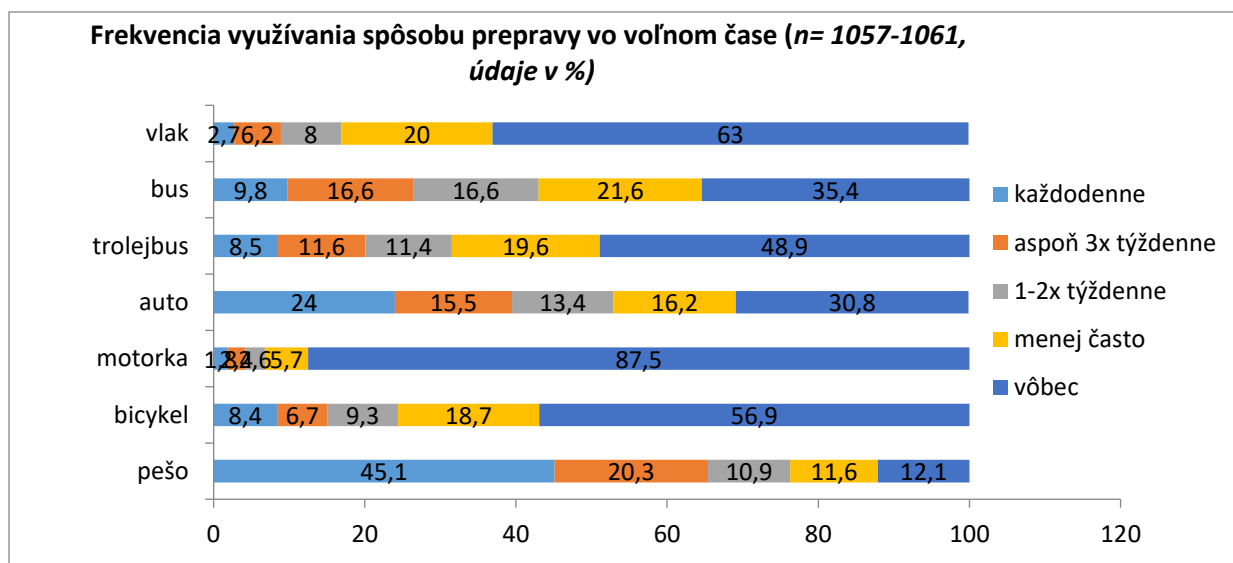
V každodennom využívaní spôsobov prepravy počas práce alebo vyučovania dominuje premiestňovanie sa pešo (35%) a osobným automobilom (28%), nasleduje preprava autobusom (18%) a trolejbusom (11%). Aspoň trikrát týždenne sa počas práce alebo školy prepravujú respondenti najčastejšie autobusom (12%), pešo (11%) a trolejbusom (10%). Ku zriedkavo využívaným, resp. vôbec nevyužívaným dopravným prostriedkom v pracovnom čase, resp. v čase vyučovania patria najmä motorka (94% tento spôsob prepravy vôbec nevyužíva), vlak (82%) a bicykel (81%).

Počas pracovného času alebo času vyučovania sa aspoň 1 krát týždenne prepravuje pešo 52% respondentov, 41% využíva na toto premiestňovanie raz týždenne auto, 39% autobus a 27% trolejbus. Bicyklom sa v čase práce alebo školy prepravuje aspoň raz za týždeň 10% respondentov.



### Frekvencia využívania spôsobu prepravy vo voľnom čase

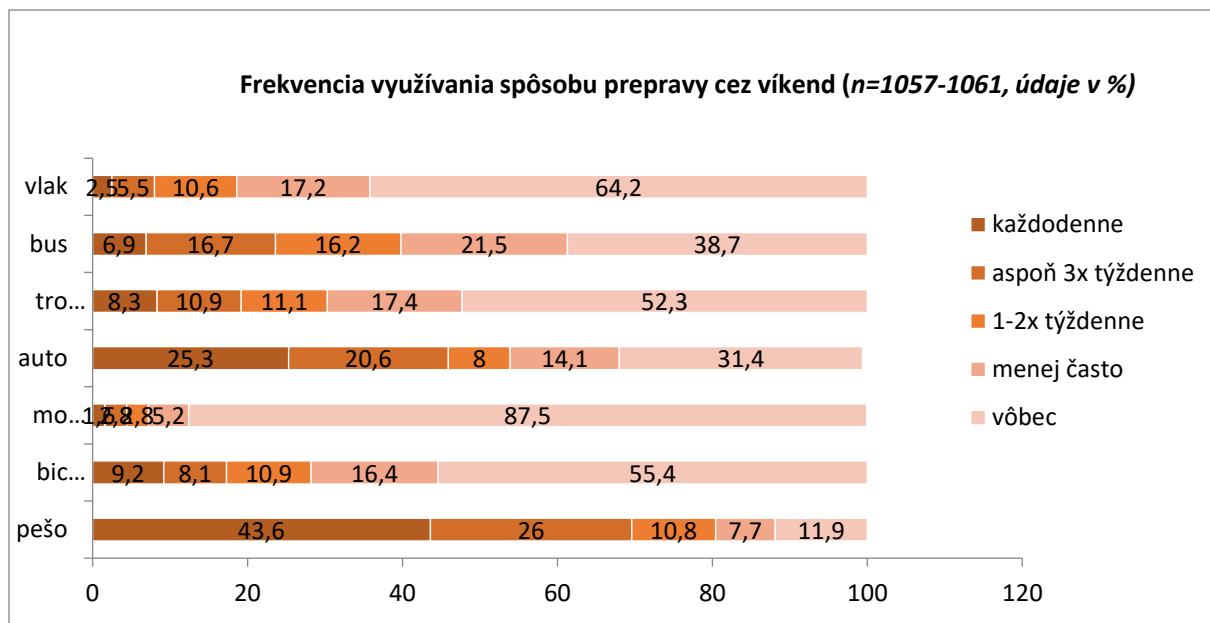
Preferovaný spôsob prepravy vo voľnom čase je chôdza. Vo voľnom čase sa pešo neprepravuje len 12,1% respondentov. Na druhom mieste je automobil a za ním nasleduje autobus.



V každodennom spôsobe mobility vo voľnom čase Banskobystričanov prevláda u takmer polovice respondentov presúvanie sa pešo (45,1%) a takmer štvrtina (25%) využíva každodenne vo voľnom čase automobil. Aspoň trikrát týždenne je okrem alternatívy „pešo“ (20,3%) využívaný aj autobus (16,6%) a auto (15,5%). Jeden, resp. dvakrát sa respondenti taktiež najčastejšie presúvajú autobusom (16,6%) a autom (13,4%). K menej často využívaným dopravným prostriedkom patria autobus (21,6%), vlak (20%) a trolejbus (19,6%). Na prepravu vo voľnom čase respondenti vôbec nevyužívajú najmä motorku (87,5%), vlak (63%) a bicykel (56,9%).

### Frekvencia využívania prepravy cez víkend

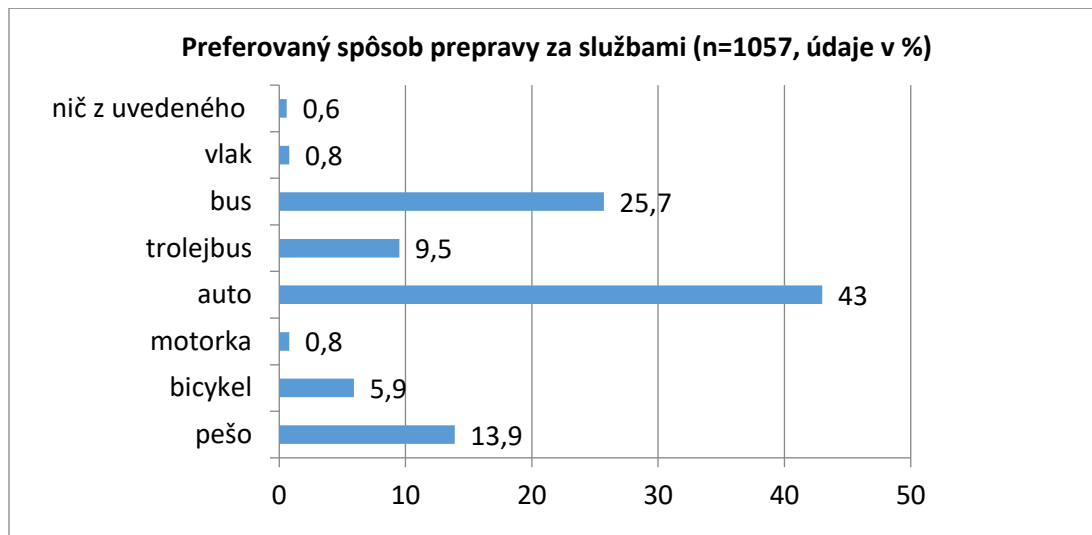
Respondenti sa počas víkendov najčastejšie presúvajú pešo, osobnými motorovými vozidlami alebo verejnou hromadnou dopravou.



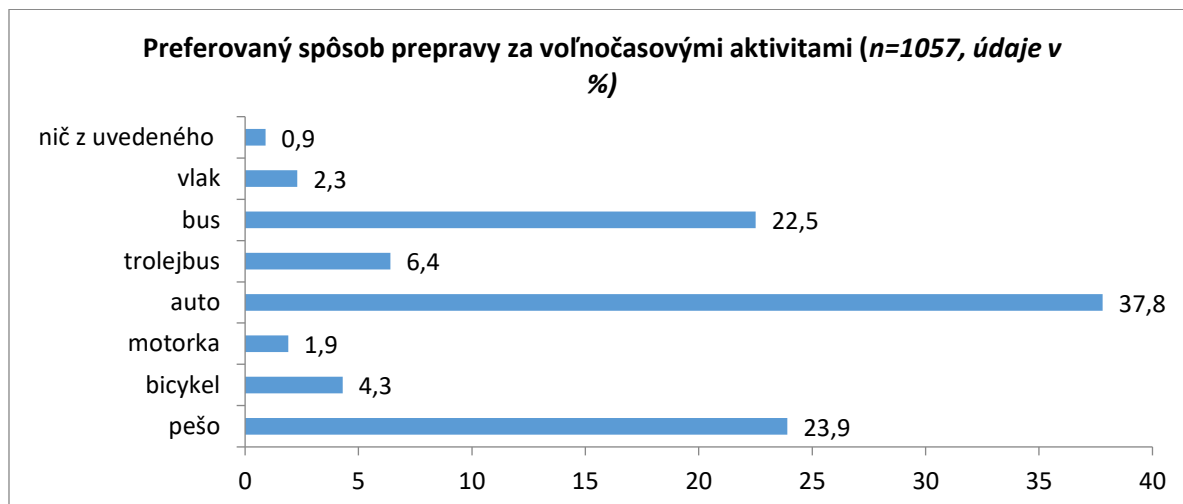
Najčastejším každodenne využívaným spôsobom mobility počas víkendov je presúvanie sa pešo (43,6%). Aspoň trikrát týždenne sa Banskobystričania okrem pešej chôdze (26%) prepravujú najmä autom (20,6%). V kategórii 1 – 2 krát týždenne sa v pomerne rovnakej miere využívajú autobus (16,2%), trolejbus (11,1%), bicykel (10,9%) a vlak (10,6%). Menej často počas víkendov je využívaný autobus (21,5%), ale aj trolejbus (17,4%), vlak (17,2%) a bicykel (16,4%). Respondenti počas víkendov vôbec nevyužívajú najmä motorku (87,5%) a vlak (64,2%).

## 5. PREFEROVANÉ SPÔSOBY PREPRAVY ZA VYBRANÝMI AKTIVITAMI

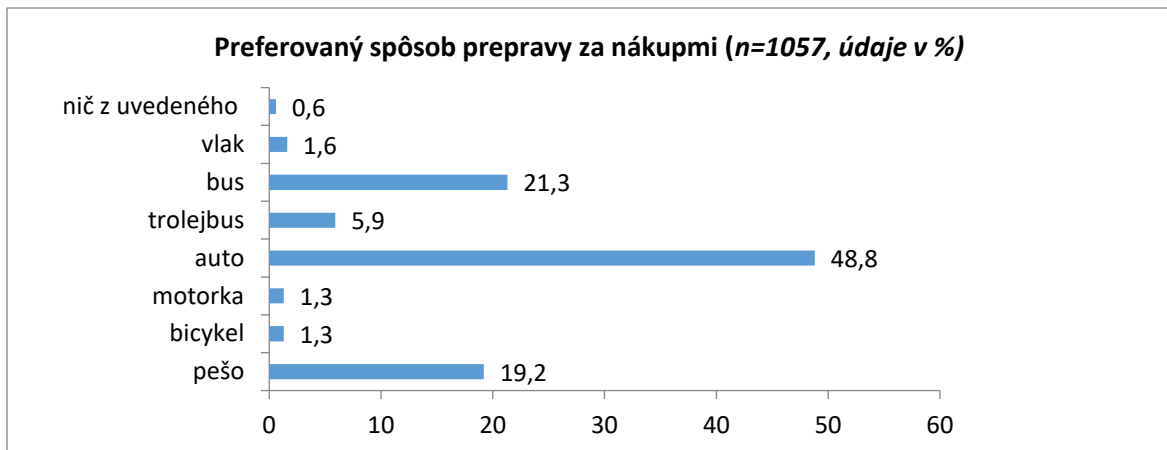
Na prepravu za vybranými aktivitami (verejné služby, voľnočasové aktivity, nakupovanie, priatelia) sa Banskobystričania najčastejšie prepravujú osobnými motorovými vozidlami (40%), prostriedkami verejnej hromadnej prepravy (vyše 30 percent) a pešo (takmer 25%).



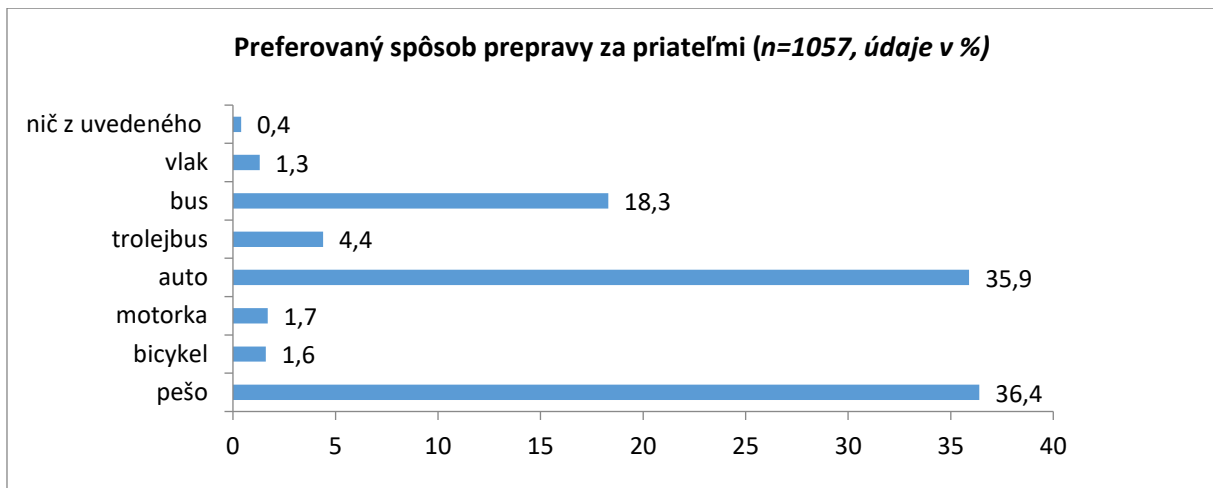
Čo sa týka jednotlivých aktivít, tak dominujúcimi spôsobmi prepravy za službami (nemocnica, banka, úrad) sú preprava autom (43%) a autobusom (25,7%). Využívané sú aj pešia chôdza (13,9%), trolejbus (9,5%) a bicykel (5,9%). Na prepravu za službami sa len zriedkavo využívajú vlak (0,8%) a motorka (0,8%).



Najčastejším spôsobom prepravy za voľnočasovými aktivitami je auto (37,8%). Pomerne často sa využívajú aj pešia chôdza (23,9%) a preprava autobusom (22,5%). Ku menej často využívaným spôsobom prepravy za voľnočasovými aktivitami patria trolejbus (6,4%) a bicykel (4,3%). Najmenej využívanými za prostriedkami za voľnočasovými aktivitami sú vlak (2,3%) a motorka (1,9%).



Absolútne prevládajúcim spôsobom prepravy za nákupmi je osobný automobil (48,8%). Okolo pätiny respondentov využíva na nakupovanie autobus (21,3%), alebo premiestňovanie sa pešo (19,2%). Ďalšie spôsoby prepravy za nákupmi už respondenti využívajú v podstatne menšej miere: trolejbus (5,9%), vlak (1,6%), motorka a bicykel (po 1,3%).

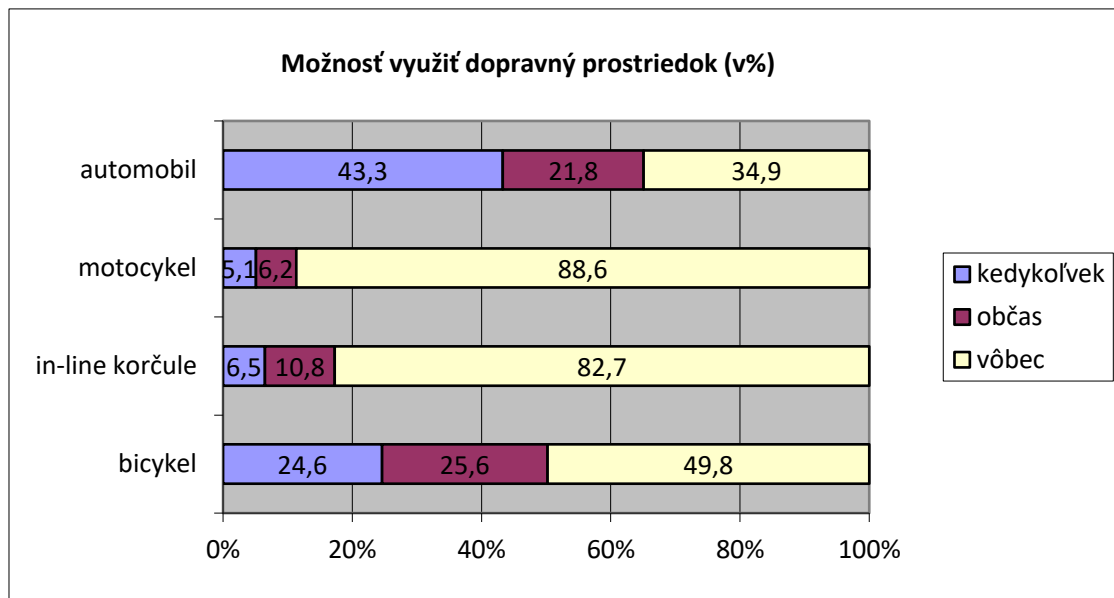


Stretnutia a kontakty s priateľmi realizujú respondenti predovšetkým pešo (36,4%) a prostredníctvom osobného automobilu (35,9%). Využívaným spôsobom prepravy za priateľmi je aj autobus (18,3%). Banskobystričania zriedkavo využívajú ďalšie možnosti prepravy za priateľmi, t.j. trolejbus (4,4%), motorku (1,7%), bicykel (1,6%) a vlak (1,3%).



## 6. MOŽNOSŤ VYUŽIŤ VYBRANÉ DOPRAVNÉ PROSTRIEDKY OKREM VEREJNEJ DOPRAVY NA CESTU DO PRÁCE ALEBO VO VOĽNOM ČASE

V našom výskume sme ďalej zisťovali, v akej miere majú respondenti možnosť využívať vybrané dopravné prostriedky okrem verejnej dopravy na cestu do práce alebo vo voľnom čase. Mali možnosť vybrať si zo štyroch dopravných prostriedkov (bicykel, in-line korčule, motocykel a automobil) a následne určiť jednu z možností – kedykoľvek ho môžem využiť, občas ho môžem využiť a vôbec ho nemôžem využiť.



K dopravnému prostriedku bicykel sa vyjadrilo 978 respondentov. Z nich si možnosť kedykoľvek ho môžem využiť vybralo 241 respondentov (24,6%), občas ho môžem využiť 250 (25,6%) a možnosť vôbec ho nemôžem využiť 487 respondentov (49,8%).

In-line korčule môže kedykoľvek využiť ešte menej respondentov, konkrétne 69, a to aj napriek tomu, že sa ich k tomuto prostriedku vyjadrilo o 78 viac, konkrétne 1056. Percentuálny podiel využitia in-line korčúľ kedykoľvek potom bol 6,5%. Občas má možnosť ich využiť 114 občanov, čo je 10,8% a vôbec nemá možnosť ich využívať až 873 respondentov, teda 82,7%.

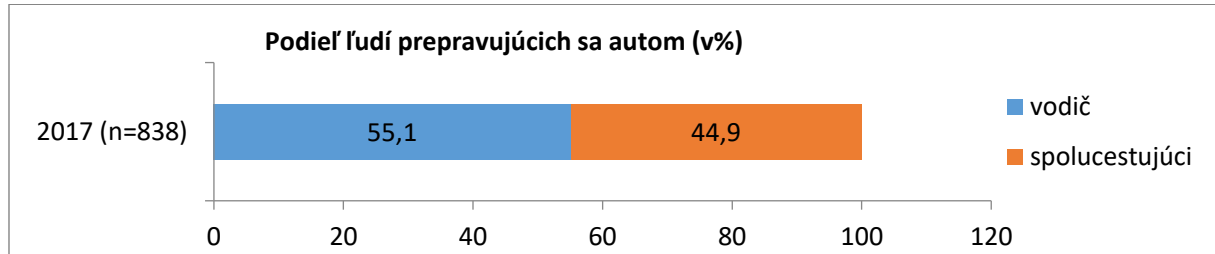
Najnižšiu hodnotu využitia dosiahol motocykel. Aj k tomuto prostriedku sa rovnako ako k in-line korčuliam vyjadrilo spolu 1056 respondentov. Kedykoľvek ho však môže využiť len 5,1% respondentov (54). Možnosti občas ho môžem využiť zvolilo 6,3% (66) a vôbec ho nemôžem využiť až 88,6% (936) respondentov.

Najviac respondentov v tejto súvislosti využíva automobil. Konkrétne možnosť „kedykoľvek ho môžem využiť“ vybralo 458 z 1057 respondentov, čo tvorí percentuálny podiel 43,3%. 230 respondentov (21,8%) môže automobil využiť len občas a vôbec ho nemá možnosť využiť 369 (34,9%) respondentov.

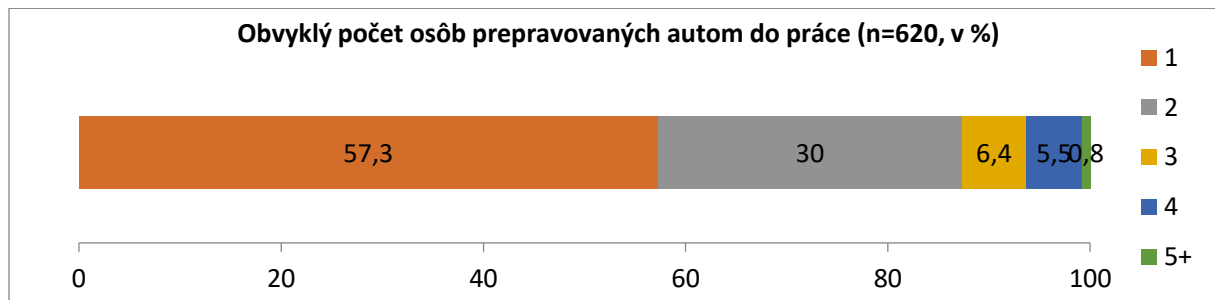
## 7. PREPRAVA AUTOMOBILOM

### Vodiči a spolujazdci

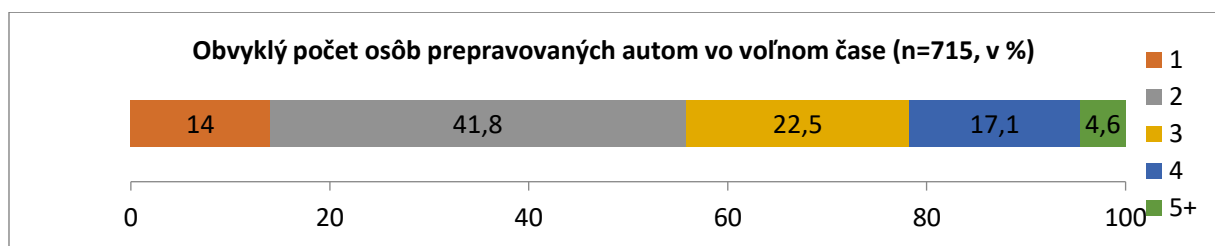
Na prepravu používa automobil 78,8% opýtaných respondentov, z toho 55,1% sú vodiči a 44,9% spolucestujúci.



Pokiaľ ľudia využívajú automobil, tak do práce najčastejšie cestujú sami (57,3%), prípadne vo dvojici (30,0%). V trojici jazdí 6,4% ľudí, 5,5% cestuje vo štvorici a päť a viac osôb prepravovaných autom do práce udáva 0,8% z opýtaných respondentov využívajúcich automobil.



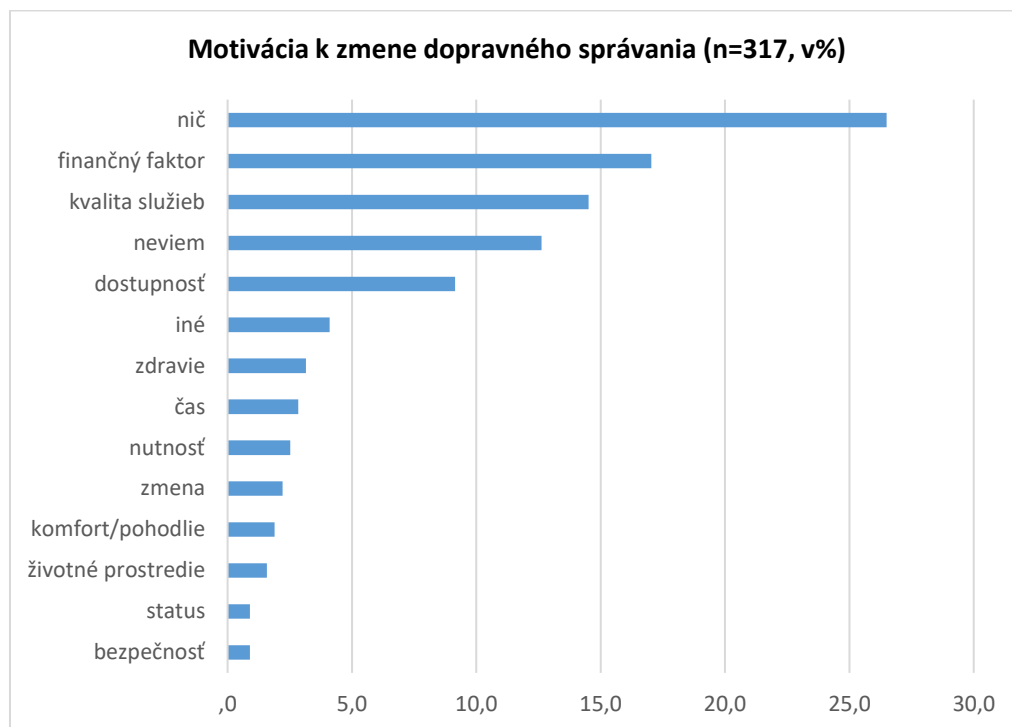
Vo vyťažnosti automobilov pri preprave vo voľnom čase je situácia odlišná. Len 14,0% osôb tvrdí, že najčastejšie cestujú sami. 41,8% prepravovaných uvádza, že sa prepravujú najčastejšie vo dvojici, 22,5% jazdí v trojici, 17,1% cestuje vo štvorici a 4,6% respondentov uvádza 5 a viac osôb prepravovaných autom.



### Motivácia k zmene dopravného správania smerom k environmentálne udržateľnejším formám prepravy

V otvorenej otázke nás zaujímalo, čo by respondentov, pokiaľ sa prepravujú autom, motivovalo k zmene ich dopravného správania smerom k environmentálne udržateľnejším formám dopravy. Z odpovedí sme vytvorili tieto kategórie motívov: *bezpečnosť*, *status*, *životné prostredie*,

*komfort/pohodlie, zmena, nutnosť, čas, zdravie, dostupnosť, kvalita služieb, finančný faktor, nič, neviem a iné.*



Najviac opýtaných vodičov (26,5%) uviedlo, že k zmene ich dopravného správania smerom k environmentálne udržateľnejším formám prepravy ich v súčasnosti **nič** nemotivuje.

*„Nič, cestujem ako mi to v danej chvíli vyhovuje.“*

*„Prakticky asi nič, možnosť mám už teraz a nemám v pláne ju využiť.“*

*„Nič tento spôsob mi vyhovuje.“*

17% vodičov deklarovalo ako potenciálny motivačný faktor **finančné výhody** v podobe bezplatnej dopravy, bezplatných parkovacích miest, finančnej podpory na kúpu elektromobilov a pod.

*„Asi peniaze, finančná pomoc.“*

*„Bezplatná verejná doprava.“*

*„Príspevok na ekologické vozidlo.“*

*„Napadá ma len elektromobil, keby bol lacnejší a dostupnejší.“*

Analýza motivácie k zmene dopravného správania ďalej poukázala na to, že 14,5% opýtaných vodičov by uvítalo **vyššiu kvalitu poskytovaných služieb** v oblasti dopravy.

*„Keby sa vybudovali lepšie cyklistické trasy a chodilo sa iba na bicykli.“*

*„Zlepšenie kvality služieb.“*

*„Čistejšie autobusy.“*

*„Lepšie jazdiaci vodiči MHD.“*

Až 12,6% vodičov odpovedalo na otázku **neviem** a 9,1% vodičov by k zmene dopravného správania motivovala lepšia **dostupnosť** spojov.

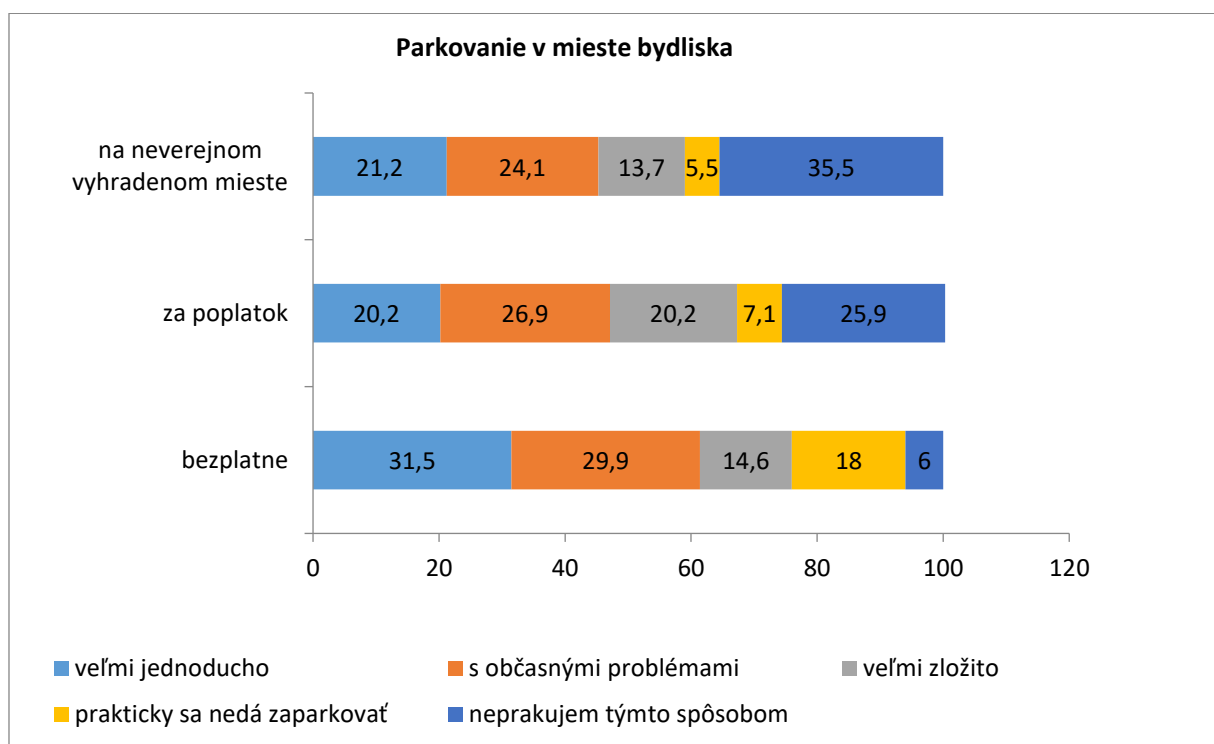
*„Viac priamych spojov.“*

*„V meste bydliska lepšia dostupnosť hromadnej dopravy.“*

*„Lepšie spojenia zo Zvolena.“*

**Zdravie** uviedlo 3,2% opýtaných vodičov („zlepšiť zdravie“; „chodím na bicykel takže ma motivuje hlavne zdravý životný štýl“); viac **času** uviedlo 2,8% vodičov („keby som mal čas, kludne by som chodil aj pešo alebo na bicykli“; „z časového hľadiska nie je možné zmeniť dopr. prostriedok“); **nutnosť** využívať automobil najmä z pracovného hľadiska uviedlo 2,5% vodičov („kvôli práci“; „pri výkone svojej práce potrebuje automobil“); **zmenu** v oblasti práce a bývania deklarovalo 2,2% vodičov („keby mam iné zamestnanie“; „zmena pracovnej doby alebo bývanie viacej v centre mesta“); **komfort/pohodlie** uviedlo 1,9% vodičov („pohodlnejšia preprava inými prostriedkami“); ochranu **životného prostredia** uviedlo 1,6% vodičov („ochrana prírody“; „neničenie životného prostredia“); **bezpečnosť** uviedlo 0,9% opýtaných vodičov („lepšia bezpečnosť na cestách“; „keby bola nejaká iná možnosť ako sa v noci dostať bezpečne z práce“) a rovnakých 0,9% uviedlo **status** („dôchodkový vek“). 4,1% vodičov uvádzalo rôzne **iné** dôvody, ktoré by ich motivovali k zmene ich dopraveného spojenia, pre ilustráciu uvádzame niektoré z výrokov: „Iba nejaké moje presvedčenie.“; „Neviem, nový zákon?“; „Viac informácií.“

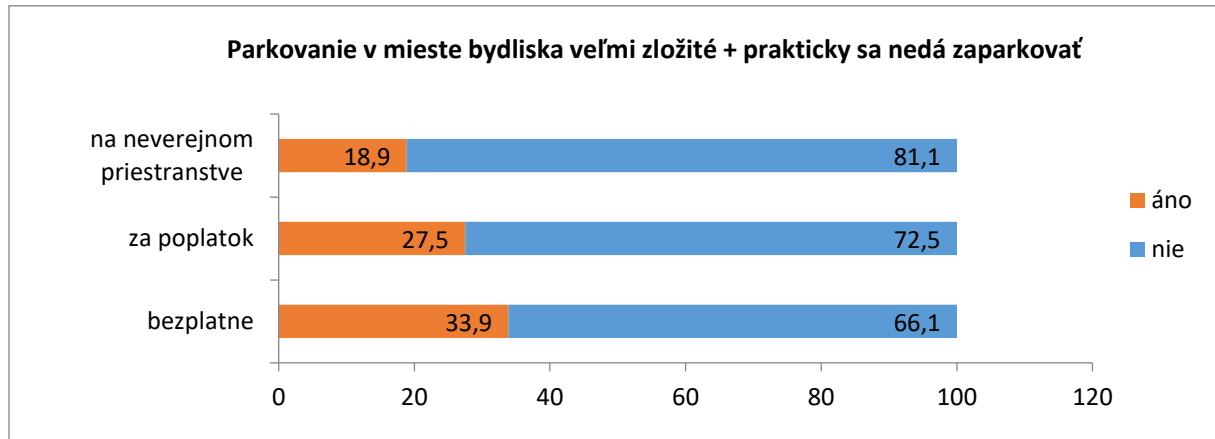
### Parkovanie v mieste bydliska



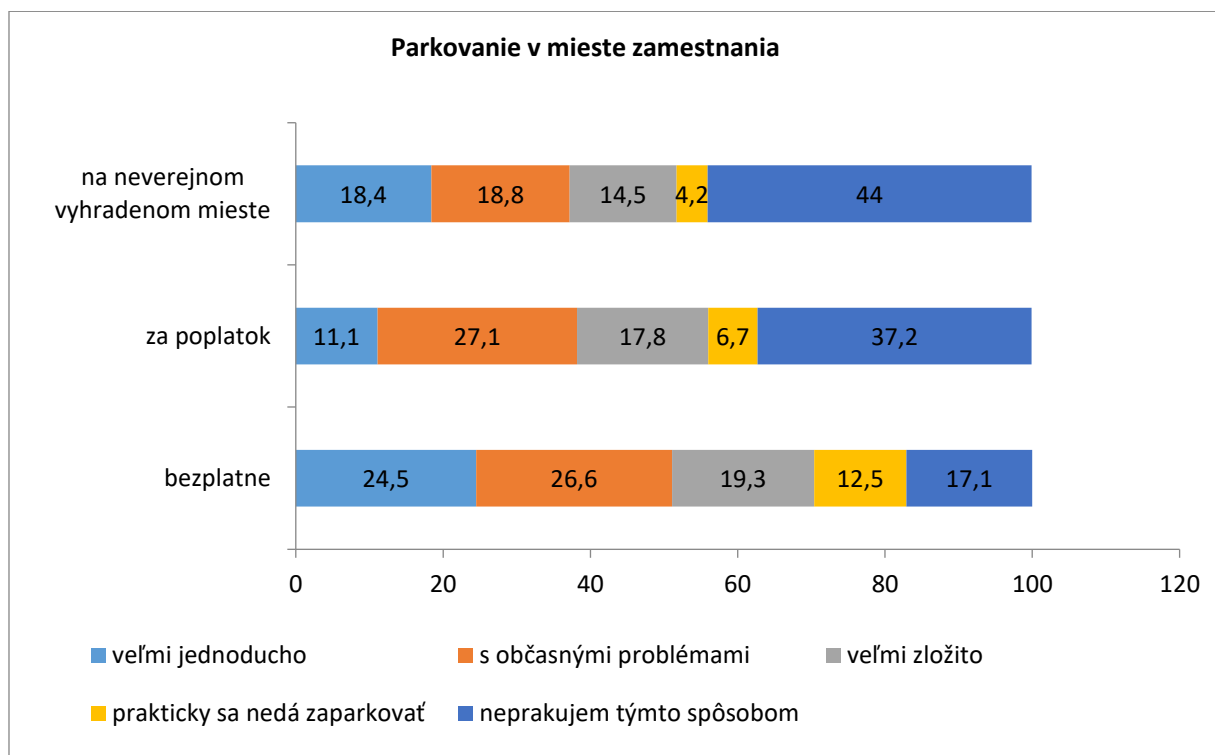
Takmer tretina vodičov (31,5%) hodnotí možnosť parkovať bezplatne na ulici a iných verejných priestranstvách vrátane verejných parkovacích domov a garáží v mieste ich bydliska ako veľmi dobre. 29,9% deklaruje na týchto miestach občasné problémy. Spolu až 32,6% z opýtaných vodičov hodnotí bezplatné parkovanie v mieste bydliska ako veľmi zložité alebo prakticky nemožné. Len 6% vodičov nevyužíva možnosť bezplatne parkovať na ulici a iných verejných priestranstvách v mieste bydliska.

Len 20,2% vodičov hodnotí možnosť parkovať na verejných priestranstvách za poplatok ako veľmi dobre. 26,9% vodičov sa stretáva s občasnými problémami a až 27,1% vodičov hodnotí možnosť parkovať na verejných priestranstvách za poplatok ako veľmi zložité, prakticky nemožné. 25,9% vodičov neparkuje týmto spôsobom vôbec.

Viac ako tretina vodičov (35,5%) neparkuje v mieste bydliska na neverejnom, vyhradenom mieste. Len 21,2% vodičov hodnotí túto možnosť naopak veľmi dobre. 24,1% z opýtaných respondentov má občasné problémy a 19,2% vodičov hodnotí parkovanie v mieste bydliska za poplatok veľmi zložito, prakticky sa nedá zaparkovať.



### Parkovanie v mieste zamestnania



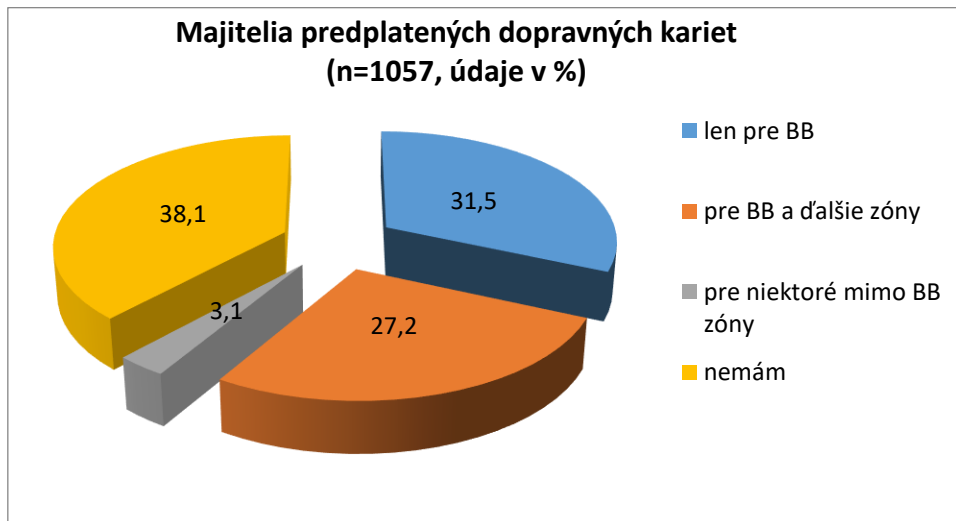
Len 24,5% vodičov hodnotí možnosť parkovať bezplatne v mieste zamestnania na ulici a iných verejných priestranstvách vrátane verejných parkovacích domov a garáží ako veľmi dobre. 26,6% deklaruje na týchto miestach občasné problémy. Najviac z opýtaných respondentov (31,8%) hodnotí bezplatné parkovanie v mieste zamestnania ako veľmi zložité alebo prakticky nemožné. 17,1% vodičov nevyužíva túto možnosť vôbec.

11,1% vodičov hodnotí možnosť parkovať na verejných priestranstvách za poplatok v mieste zamestnania ako veľmi dobre. 27,1% vodičov deklaruje občasné problémy a 24,5% vodičov hodnotí túto možnosť ako veľmi zložitú, prakticky nemožnú. Až 37,2% vodičov neparkuje týmto spôsobom vôbec.

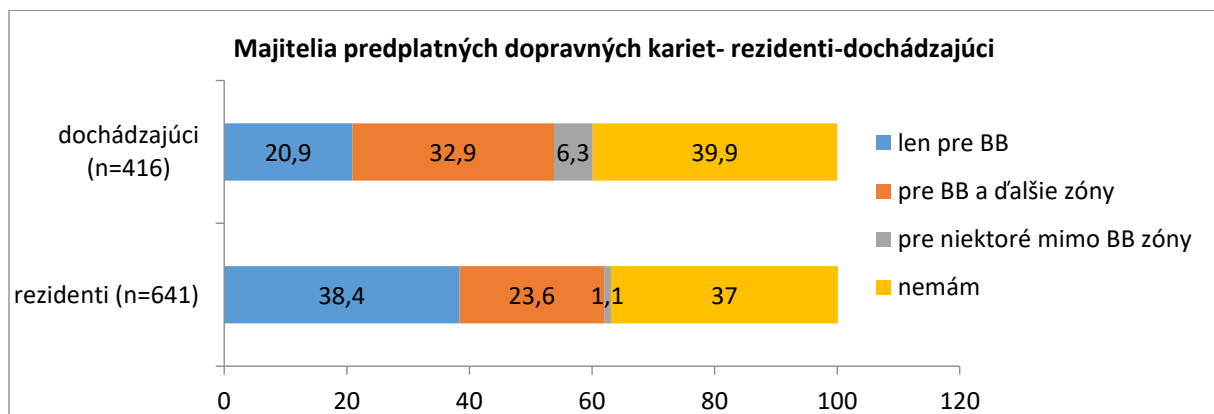
Najviac vodičov (44%) neparkuje vôbec v mieste zamestnania na neverejnom, vyhradenom mieste. 18,4% vodičov hodnotí túto možnosť naopak veľmi dobre a 18,8% vodičov sa stretáva s občasnými problémami. 14,5% vodičov hodnotí parkovanie v mieste zamestnania na neverejnom vyhradenom mieste a 4,2 % prakticky nevie zaparkovať.

## 8. MAJITELIA PREDPLATENÝCH DOPRAVNÝCH KARIET NA VEREJNÚ DOPRAVU

31,5% respondentov má predplatenú dopravnú kartu na verejnú dopravu len pre Banskú Bystricu. 27,2% respondentov si predpláca dopravnú kartu pre Banskú Bystricu a ďalšie zóny. Len 3,1% z opýtaných respondentov si predpláca dopravu pre niektoré mimo B. Bystrické zóny. Až 38,1% z opýtaných respondentov žijúcich alebo pracujúcich v Banskej Bystrici nemajú predplatenú dopravnú kartu na verejnú dopravu.

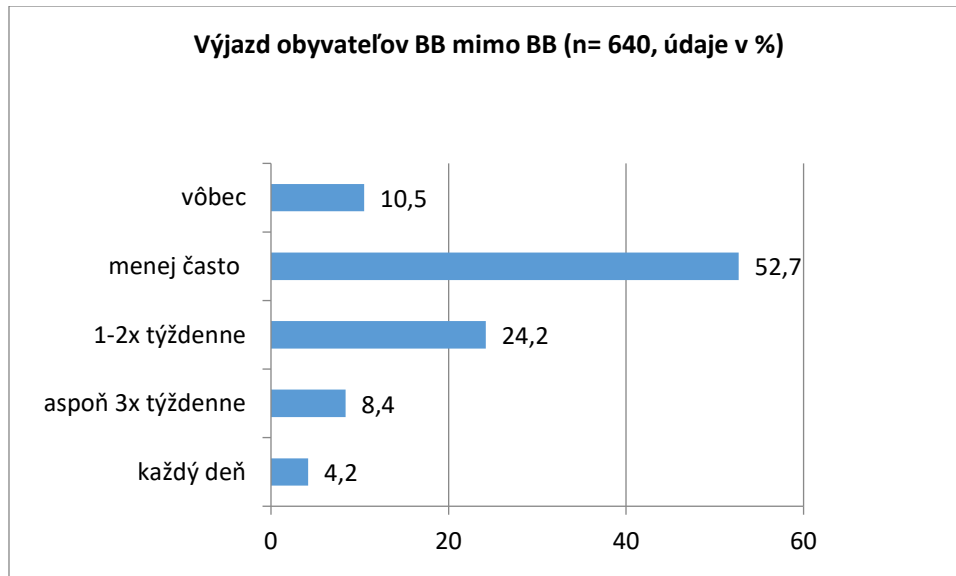


Existujú významné rozdiely medzi osobami, ktoré majú trvalé bydlisko v Banskej Bystrici a tými, ktorí dochádzajú. Osoby s trvalým bydliskom v Banskej Bystrici majú predplatenú dopravnú kartu na verejnú dopravu najmä pre Banskú Bystricu (38,4%) a 23,6% obyvateľov mesta pre Banskú Bystricu a ďalšie zóny. Naopak len 20,9% z opýtaných respondentov, ktorí dochádzajú, majú predplatenú verejnú kartu len pre Banskú Bystricu, 39,9% osôb nemajú predplatenú dopravnú kartu vôbec alebo ju majú predplatenú pre Banskú Bystricu a ďalšie zóny (32,9%).



## 9. CESTOVANIE MIMO BANSKEJ BYSTRICE

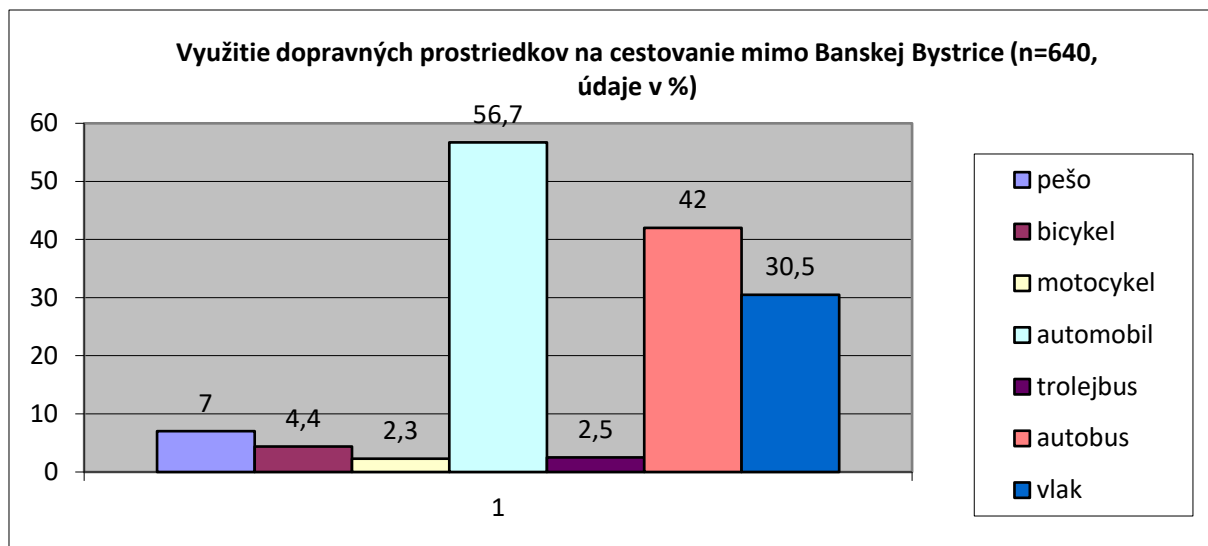
Z hľadiska mobility v meste je zaujímavé, ako často cestujú občania mesta Banská Bystrica (či už s trvalým, alebo prechodným pobytom na území mesta) mimo Banskej Bystrice. Základ výskumnej vzorky tvorilo 640 respondentov, ktorí mali na výber z piatich možností a to každý deň, aspoň trikrát týždenne, jeden až dvakrát za týždeň, menej často a vôbec.



Najmenej respondentov (4,2%) cestuje mimo Banskej Bystrice každý deň. Aspoň trikrát týždenne cestuje mimo územia mesta Banská Bystrica len 8,4% respondentov. Jeden až dvakrát za týždeň cestuje 24,2%. Najfrekventovanejšou odpoveďou bolo menej často ako jeden až dvakrát za týždeň. Túto možnosť zvolila viac ako polovica respondentov. Možnosť vôbec zvolilo 67 respondentov, teda 10,5%.

Následne nás zaujímalo, že pokiaľ občania Banskej Bystrice s trvalým alebo prechodným pobytom na území mesta cestujú mimo jeho ohraničenia, aké dopravné prostriedky pri tom využívajú. Rovnako ako aj pri predošlej otázke, týkajúcej sa frekvencie cestovania mimo Banskej Bystrice, na ňu odpovedali len respondenti s bydliskovým vzťahom k mestu. Na výber mali zo šiestich dopravných prostriedkov (bicykel, motocykel, automobil, trolejbus, autobus a vlak), ako aj siedmu možnosť, kde mohli uviesť, že nevyužívajú žiadny dopravný prostriedok a chodia pešo. V tejto súvislosti je tiež potrebné uviesť, že respondenti mali možnosť označiť aj viac odpovedí a z toho dôvodu je percentuálne vyjadrenie po celkovom spočítaní prevyšujúce 100%.

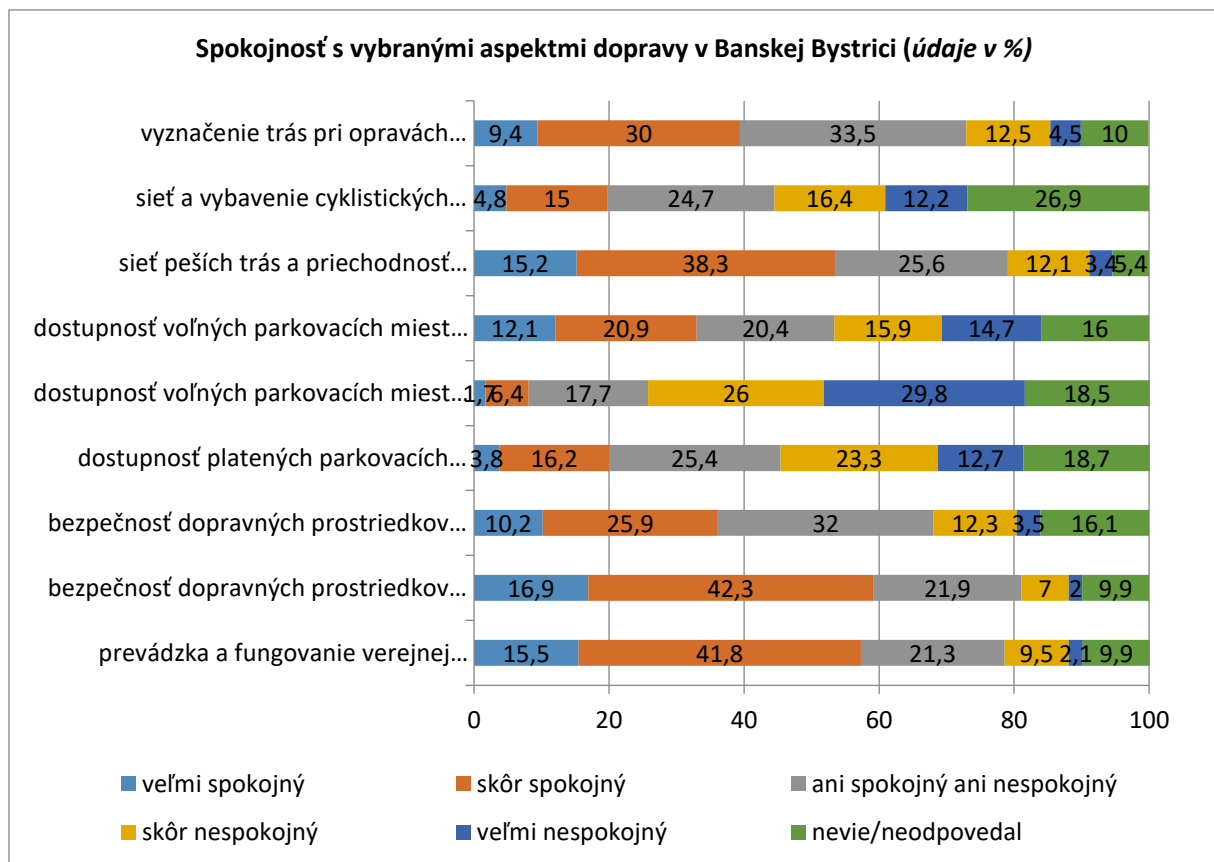




Najviac respondentov využíva na cestovanie mimo mesta osobný automobil. Minimálne hodnoty vykázali dopravné prostriedky motocykel (2,3%), trolejbus (2,5%) a bicykel (4,4%). Hodnota voľby trolejbusu prekvapivá nebola, nakoľko tento dopravný prostriedok je štandardne obmedzený elektrifikačným vymedzením trasy, ktorej využitie je prioritne určené pre intravilán miest, v tomto prípade mesta Banská Bystrica a nie na cestovanie mimo neho. Zaujímavá hodnota sa objavila pri možnosti, že obyvatelia pri cestovaní mimo mesta Banská Bystrica nevyužívajú žiadny dopravný prostriedok a chodia pešo. Túto možnosť zvolilo síce len 7% respondentov, no aj tak je to o 2,6% viac ako pri bicykli, a až o 4,7% viac ako pri motocykli, čo pri cestovaní mimo mesta môžeme vnímať neštandardne. Druhú a tretiu najvyššiu hodnotu, aj keď pod hranicou 50%, dosiahli štandardné prostriedky hromadnej dopravy a to autobus a vlak.

## 10. SPOKOJNOSŤ S VYBRANÝMI ASPEKTMI DOPRAVY V BANSKEJ BYSTRICI

Keď chceme hodnotiť dopravu v mestách, a teda aj v meste Banská Bystrica, musíme vnímať, že predmetná spokojnosť je zložená z viacerých aspektov. Identifikovali sme nasledujúce ukazovatele, na základe ktorých sa vieme vyjadriť o napĺňaní spokojnosti obyvateľov: prevádzka a fungovanie verejnej dopravy, bezpečnosť dopravných prostriedkov cez deň, bezpečnosť dopravných prostriedkov večer a v noci, dostupnosť platených parkovacích miest v centre mesta, dostupnosť voľných parkovacích miest v meste, dostupnosť voľných parkovacích miest v mieste bydliska, sieť peších trás a priechodnosť územím mesta, sieť a vybavenie cyklistických chodníkov a trás a vyznačenie trás pri opravách komunikácií pre chodcov i pre vodičov. Pri jednotlivých položkách sa nám vyjadril rôzny počet respondentov, ich počet však osciloval v intervale 1055 až 1056.



Prvou položkou bola spokojnosť s prevádzkou a fungovaním verejnej dopravy v Banskej Bystrici. K tejto otázke sa vyjadrilo 1055 respondentov. Zistili sme, že len 15,5% respondentov je s ňou veľmi spokojných. Pozitívne je, že možnosť skôr spokojný zvolilo až 41,8% respondentov, na základe čoho môžeme konštatovať, že relatívnu celkovú spokojnosť vyjadrila spolu viac ako polovica respondentov, konkrétne 57,3% z nich. Ďalším pozitívnym ukazovateľom je, že relatívnu nespokojnosť s verejnou dopravou v Banskej Bystrici vyjadrilo spolu len 11,6% respondentov, pričom veľmi nespokojných je iba 2,1% a skôr nespokojných 9,5% respondentov, ktorí sa k tejto otázke vyjadrili. Je potrebné však vnímať aj skutočnosť, že neutrálny postoj (ani spokojný, ani nespokojný) zaujalo relatívne dosť vysoké percento dotazovaných (21,3%). Respondenti mali vo výbere možnosť odpovedať aj tak, že sa nevedia vyjadriť, resp. nechcú odpovedať. Túto možnosť zvolilo len 9,9% z nich.

Druhá položka skúmala vnímanie bezpečnosti dopravných prostriedkov v meste cez deň. Aj tu sa ukázalo, že viac ako polovica dotazovaných je v podstate s touto bezpečnosťou spokojná (59,2%). Vysokú mieru spokojnosti však vyjadrilo len 16,9% a relatívnu až 42,3% z nich. Na druhej strane však nespokojnosť vyjadrilo spolu len 9% respondentov, pričom 7% relatívnu a len 2% absolútnu. 21,9% sa nepriklonila ani k spokojnosti, ani k nespokojnosti a len 9,9% si zvolili možnosť sa k otázke nevyjadriť. Na tento aspekt reagovalo spolu 1056 respondentov.

Rovnaký celkový počet respondentov sa vyjadril aj k problematike bezpečnosti dopravných prostriedkov v meste večer a v noci. Tu sú však už výsledky odlišné. Spokojnosť tu totiž vyjadrilo len 36,1% dotazovaných, pričom jej vysokú mieru len 10,2% a relatívnu 25,9%. Vysoké hodnoty sme nenamerali ale ani na druhej strane – nespokojnosti. Tá bola spolu len 15,8%, pričom 12,3% respondentov bolo skôr nespokojných a len 3,5% veľmi nespokojných. Dost veľká časť respondentov (32%) sa však nevedela prikloniť ani k jednej strane a 16,1% sa k otázke nevedelo vyjadriť.

Ďalším aspektom bola dostupnosť platených parkovacích miest v centre mesta Banská Bystrica. Aj k nemu sa vyjadrilo 1056 respondentov. V tomto aspekte bola nespokojnosť vyššia, ako spokojnosť. Veľmi nespokojných bolo totiž 12,7% a skôr nespokojných 23,3% respondentov, čo je spolu 36%, pričom na strane spokojnosti to bolo len 20% (veľmi spokojný 3,8% a skôr spokojný 16,2%). Viac ako štvrtina respondentov (25,4%) zaujala neutrálny postoj a 18,7% k tomuto aspektu nevedelo zaujať postoj.

Ešte nepriaznivejšie výsledky spokojnosti sa ukázali v aspekte dostupnosti voľných parkovacích miest v centre mesta. Tu bola sumárna spokojnosť len 8,1% z 1055 respondentov (veľmi spokojný 1,7%, skôr spokojný 6,4%). Viac ako polovica respondentov v tomto aspekte nie je spokojných s riešením situácie. Spolu 55,8%, pričom skôr nespokojných je 26% a veľmi nespokojných až 29,8%. Ani spokojných a ani nespokojných v tomto aspekte bolo 17,7% a nevedelo sa vyjadriť 18,5% respondentov.

K spokojnosti s dostupnosťou voľných parkovacích miest v mieste bydliska sa vyjadrilo 1056 respondentov. V tomto aspekte boli odpovede relatívne rovnomerne rozložené medzi všetky možnosti. Možnosť veľmi spokojný zvolilo 12,1%, možnosť skôr spokojný 20,9% (spolu 33%), možnosť ani spokojný, ani nespokojný 20,4%, možnosť skôr nespokojný 15,9%, možnosť veľmi nespokojný 14,7% (spolu 30,6% nespokojnosť) a možnosť neviem sa vyjadriť 16% respondentov.

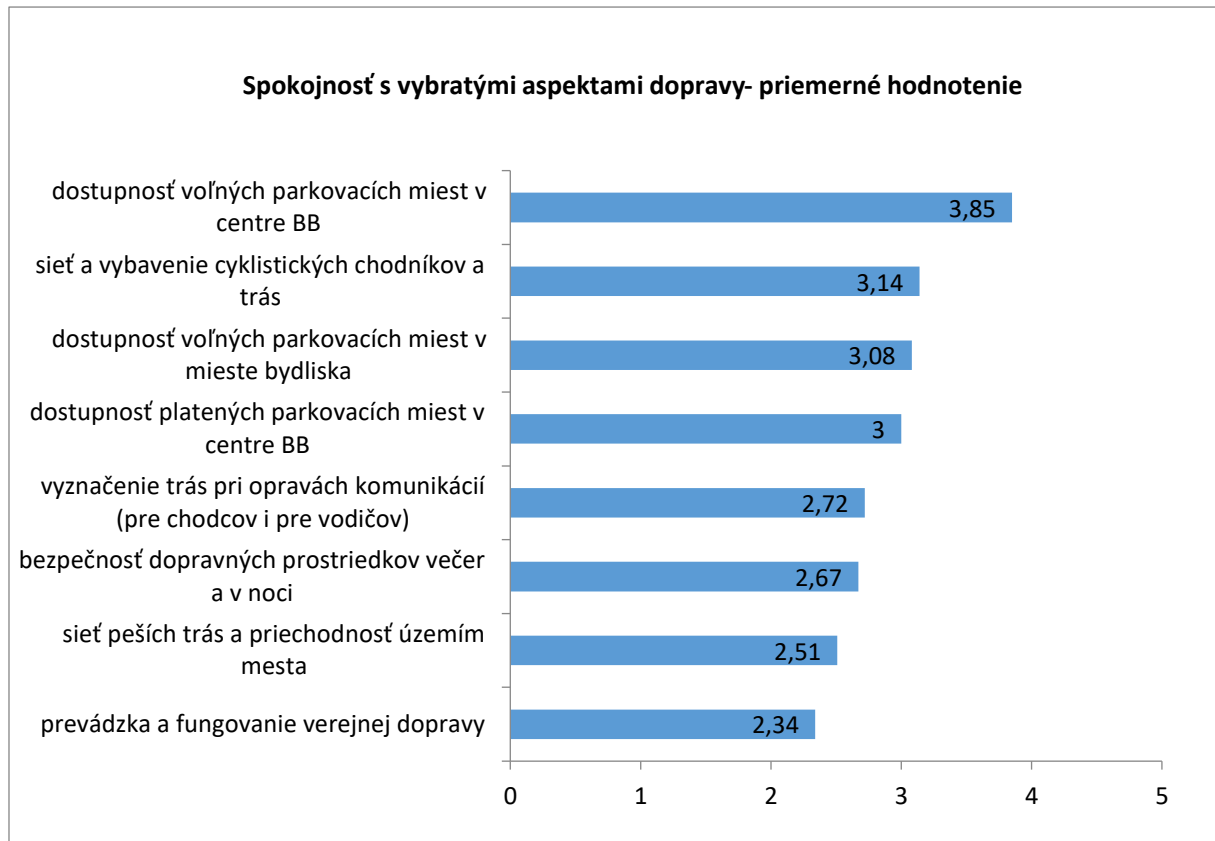
Pre rozvoj dopravy v meste je dôležitá aj sieť peších trás a priechodnosť územím mesta. Preto sme skúmali aj tú. Celková spokojnosť s ňou bola nadpolovičná, konkrétne 53,5% (15,2% respondentov vyjadrilo maximálnu a 38,3% relatívnu spokojnosť). Neutrálny postoj sa ukázal u 25,6% obyvateľov. Nespokojnosť vyjadrilo spolu len 15,5% respondentov, pričom relatívnu 12,1% a absolútnu 3,4% z nich. Vyjadriť sa nevedelo, resp. nechcelo len 5,4%.

V aspekte sieti a vybavení cyklistických chodníkov a trás už prevládali respondenti, ktorí zaujali neutrálny postoj alebo sa k danej problematike nevedeli vyjadriť. Spolu ich bolo 51,6% (24,7% nie je ani spokojných, ani nespokojných a 26,9% sa nevie vyjadriť). Spokojnosť v danom aspekte vyjadrilo spolu len 19,8% respondentov. Podstatné tu je, že výraznú spokojnosť vyjadrilo iba 4,8% respondentov. Zvyšných 15% je spokojných len relatívne. Na strane nespokojnosti sa nachádza spolu 28,6% respondentov, kde prevládajú tí, ktorí sú skôr nespokojní (16,4%) a veľmi nespokojných je 12,2%.

Posledným aspektom, ktorý sme v tejto súvislosti skúmali, bola spokojnosť s vyznačením trás pri opravách komunikácií tak pre chodcov, ako aj pre vodičov. Aj tu sa najviac respondentov nachádzalo v množine tých, ktorí mali neutrálny postoj, alebo sa nevedeli vyjadriť. Napriek tomu, že ich percentuálny podiel neprekročil 50% (bol spolu 43,5% – 33,5% nebolo ani spokojných, ani nespokojných a 10% sa nevedelo vyjadriť), ich počet je možné vnímať ako podstatný. Napriek tomu svoju spokojnosť v danom aspekte vyjadrilo spolu 39,4% respondentov, čo je ale dôležité, že vysokú

spokojnosť len 9,4% a až 30% len relatívnu spokojnosť. Na druhej strane ale nespokojnosť vyjadrilo spolu len 17% respondentov. 12,5% bolo skôr nespokojných a 4,5% veľmi nespokojných s vyznačením týchto trás.

Priemerné hodnotenie na stupnici od 1 po 5, kde 1 je veľmi spokojný a 5 veľmi nespokojný zobrazuje nasledujúci graf. Na základe priemerného hodnotenia môžeme konštatovať, že respondenti sú najspokojnejší s prevádzkou a fungovaním verejnej dopravy, sieťou peších trás a priechodnosťou na území mesta, bezpečnosťou dopravných prostriedkov. Najväčšiu nespokojnosť prejavili s dostupnosťou voľných parkovacích miest a sieťou a vybavením cyklistických chodníkov a trás.



## 11. ROZHODOVACÍ STROM

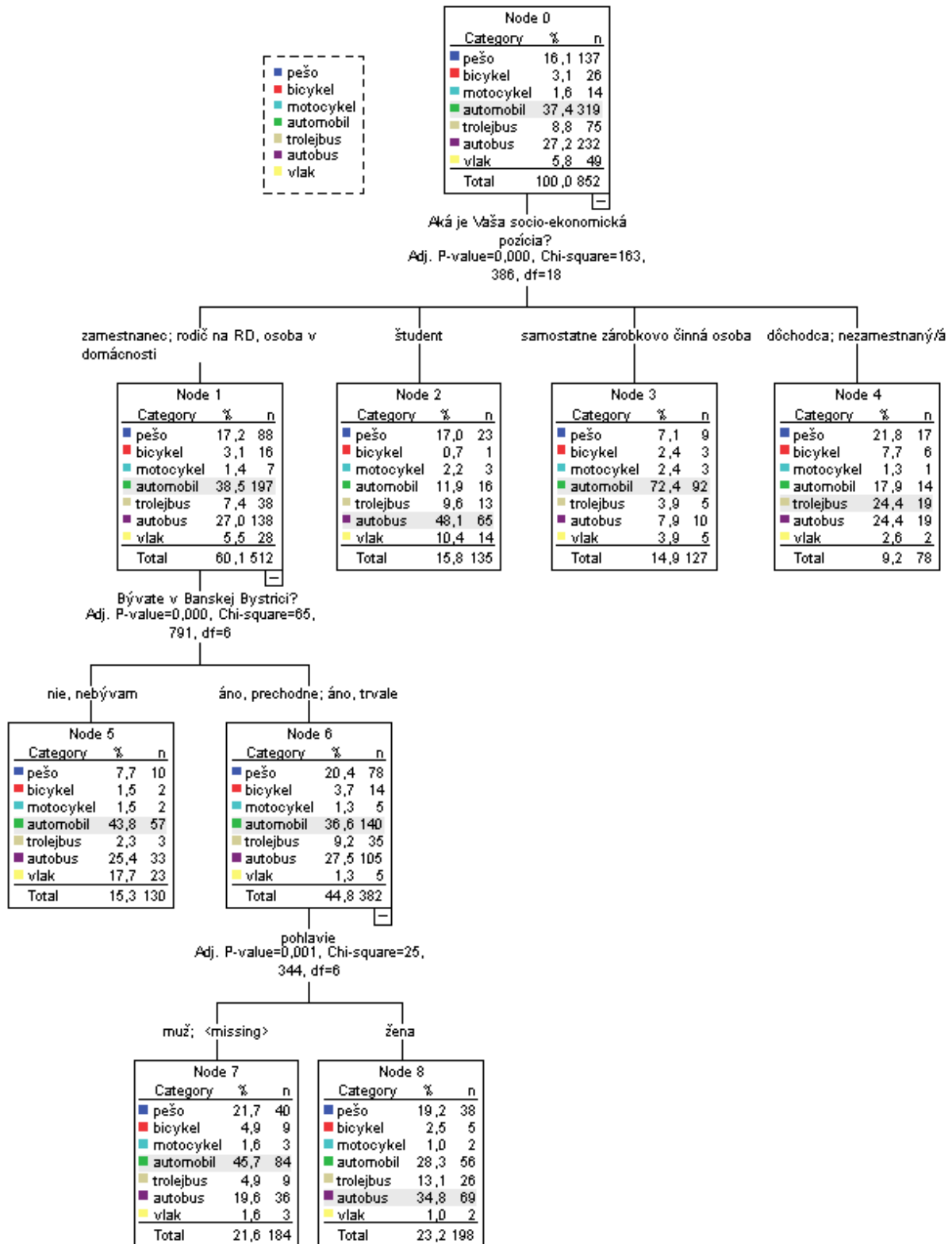
Rozhodovací strom triedi respondentov do skupín podľa určitých kritérií. V našom prípade je do skupín podľa najviac využívaného spôsobu prepravy pri ceste do práce alebo do školy. Ďalšie kritériá sú volené podľa ich najväčšieho vplyvu na túto klasifikáciu.

V prípade mobility v meste Banská Bystrica je prvým najvýznamnejším triediacim kritériom socio-ekonomická pozícia respondentov. V tabuľkách Node 1 až Node 4 môžeme vidieť rozdiely v najčastejšie využívaných spôsoboch prepravy do práce alebo školy podľa tohto kritéria. Kým u zamestnancov, rodičov na rodičovskej dovolenke a u osôb v domácnosti tvorí automobil najčastejšie využívaný spôsob prepravy s podielom 38,5%, u samostatne zárobkovo činných osôb je tento podiel až 72,4%. U študentov je najviac využívaným prostriedkom autobus. U dôchodcov a nezamestnaných je to zhodne autobus a trolejbus.

Ďalším kritériom, ktorý má významný vplyv na túto klasifikáciu je pre skupiny osôb zamestnaný, osoba na rodičovskej dovolenke a osoba v domácnosti skutočnosť, či tieto osoby bývajú v Banskej Bystrici. Aj keď aj pre osoby žijúce v Banskej Bystrici a nežijúce v Banskej Bystrici je najčastejšie využívaným spôsobom prepravy automobil, u nerezidentov predstavuje 43,8 a u rezidentov 36,6 percentný podiel (Tabuľky Node 5 a Node 6).

Posledným triediacim kritériom u osôb, ktoré bývajú trvale alebo prechodne v Banskej Bystrici, je pohlavie. Kým u mužov v tejto skupine prevažuje preprava automobilom, u žien je to preprava autobusom.

Najčastejšie využívaný spôsob preprav pri pravidelnej ceste do práce/školy



## 12. DOTAZNÍK

Deľba prepravnej práce v meste Banská Bystrica

10,11/ 2017

ZAČATIE ROZHOVORU

--	--	--	--

ID DOTAZNÍKA

--	--	--	--	--

Dobrý deň som študentom/študentkou Univerzity Mateja Bela v Banskej Bystrici. V súčasnosti v spolupráci s Nadáciou Ekopolis vykonávame výskum, ktorý sa týka dopravy v meste Banská Bystrica. Rád/ a by som Vám v tejto súvislosti položil/ a niekoľko otázok. Všetky údaje, ktoré mi poskytnete, budú úplne dôverné a v konečnom spracovaní anonymné. Dĺžka rozhovoru nepresiahne pätnásť minút.

### SCREEN 1. Žijete, pracujete alebo študujete v Banskej Bystrici?

Áno = POKRAČUJETE NA ĎALŠIU OTÁZKU Nie = UKONČITE ROZHOVOR

#### O1. Bývate v Banskej Bystrici?

Áno, trvale	⇒ O2	1	
Áno, prechodne	⇒ O2	2	
Nie, nebývam	⇒ O3	3	

#### O2. V ktorej mestskej časti Banskej Bystrice bývate?

Banská Bystrica (centrum)	1	Kremnička	7	Rudlová	13
Iliaš	2	Majer	8	Sásová	14
Fončorda	3	Podlavice	9	Senica	15
Jakub	4	Pršianska Terasa	10	Skubín	16
Kostiviarska	5	Radvaň	11	Šalková	17
Kráľová	6	Rakytovce	12	Uhlisko	18
				Uľanka	19

#### O3. Prepravujete sa pravidelne do zamestnania alebo do školy?

Áno	⇒ O4	1	
Nie	⇒ O6	2	

#### PODAJTE KARTU 2 (SPÔSOBY PREPRAVY) A PONECHAJTE JU AŽ DO O8.

O4. Aký spôsob prepravy bežne využívate pri pravidelnej ceste do práce/do školy (TEDA IBA PRVÁ CESTA Z MIESTA BYDLISKA) a koľko času v ňom trávite? Uvedte všetky spôsoby prepravy a ich kombináciu a čas, ktorý v nich strávite v priebehu cesty.

#### ZAZNAMENAJTE POUŽITÉ PROSTRIEDKY A VYPÍŠTE ČAS V MINÚTACH!

Pešo	1		minúty		
Bicykel	2		minúty		
Motocykel	3		minúty		
Automobil	4		minúty		
Trolejbus	5		minúty		
Autobus	6		minúty		
Vlak	7		minúty		

#### X.1. Uvedte dôvody, prečo uprednostňujete na cestu do práce/školy Vami používaný spôsob prepravy.

.....

.....

.....

**PODAJTE KARTU A PONECHAJTE JU AŽ DO 08.**

**05. Ako často sa prepravujete vo svojej pracovnej dobe/ v dobe vyučovania uvedenými spôsobmi prepravy?  
V KAŽDOM RIADKU ODPOVEĎ**

	KAŽDODENNE 1	ASPOŇ 3X TÝŽDENNE 2	1-2X TÝŽDENNE 3	MENEJ ČASTO 4	VÔBEC 5	
a.	Pešo				1 2 3 4 5	
b.	Bicykel				1 2 3 4 5	
c.	Motocykel				1 2 3 4 5	
d.	Automobil				1 2 3 4 5	
e.	Trolejbus				1 2 3 4 5	
f.	Autobus				1 2 3 4 5	
g.	Vlak				1 2 3 4 5	

**06. Ako často sa prepravujete vo Vašom voľnom čase uvedenými spôsobmi prepravy?  
V KAŽDOM RIADKU ODPOVEĎ**

	KAŽDODENNE 1	ASPOŇ 3X TÝŽDENNE 2	1-2X TÝŽDENNE 3	MENEJ ČASTO 4	VÔBEC 5	
a.	Pešo				1 2 3 4 5	
b.	Bicykel				1 2 3 4 5	
c.	Motocykel				1 2 3 4 5	
d.	Automobil				1 2 3 4 5	
e.	Trolejbus				1 2 3 4 5	
f.	Autobus				1 2 3 4 5	
g.	Vlak				1 2 3 4 5	

**07. Ako často sa prepravujete cez víkend uvedenými spôsobmi prepravy?  
V KAŽDOM RIADKU ODPOVEĎ**

	PRAVIDELNE OBA VÍKENDOVÉ DNI 1	PRAVIDELNE JEDEN VÍKENDOVÝ DEŇ 2	2-3X ZA MESIAC 3	MENEJ ČASTO 4	VÔBEC 5	
a.	Pešo				1 2 3 4 5	
b.	Bicykel				1 2 3 4 5	
c.	Motocykel				1 2 3 4 5	
d.	Automobil				1 2 3 4 5	
e.	Trolejbus				1 2 3 4 5	
f.	Autobus				1 2 3 4 5	
g.	Vlak				1 2 3 4 5	

**08. Aký spôsob prepravy prednostne využívate pri cestách za nasledujúcimi aktivitami?**

- CHÔDZA 1
- BICYKEL 2
- MOTOCYKEL 3
- AUTOMOBIL 4
- TROLEJBUS 5
- AUTOBUS 6
- VLAK 7
- NIČ Z UVEDENÉHO 8

V KAŽDOM RIADKU UVEĎTE JEDNU ODPOVEĎ



a.	Služby (nemocnica, banka, úrad)	1 2 3 4 5 6 7 8	
b.	Voľno časové aktivity (kultúra, šport)	1 2 3 4 5 6 7 8	
c.	Nakupovanie	1 2 3 4 5 6 7 8	
d.	Priatelia	1 2 3 4 5 6 7 8	

**O9. Ako často môžete využiť jednotlivé dopravné prostriedky, okrem verejnej dopravy, pre cestu do práce alebo vo voľnom čase, za zábavou a pod.?**

*PREČÍTAJTE JEDNOTLIVÉ PROSTRIEDKY, PRI KAŽDOM RIADKU UVEĎTE ODPOVEĎ*

	KEDYKOL'VEK HO MÔŽEM VYUŽIŤ 1	OBČAS HO MÔŽEM VYUŽIŤ 2	VÔBEC HO NEMÔŽEM VYUŽIŤ 3	
a.	Bicykel		1 2 3	
b.	in-line korčule		1 2 3	
c.	Motocykel		1 2 3	
d.	Automobil		1 2 3	

**PÝTAJTE SA LEN TÝCH, KTORÍ O9.d = 1,2 (MÔŽU POUŽIŤ AUTOMOBIL), OSTATNÍ POKRAČUJÚ NA O13**

**O10. Pokiaľ jazdíte autom, ste zvyčajne vodič alebo spolujazdec?**

Vodič	1	
Spolujazdec	2	

**O11. Pokiaľ jazdíte autom do práce a/alebo vo voľnom čase, koľko Vás v aute zvyčajne cestuje?**

*VYPIŠTE ČÍSLAMI*

a.	Do práce	
b.	Vo voľnom čase (nákupy, hobby, zábava, a pod.)	

**PÝTAJTE SA LEN TÝCH, KTORÍ O10 = 1 (RIADI AUTOMOBIL), OSTATNÍ POKRAČUJÚ NA O13**

**O12. Pokiaľ jazdíte autom, kde a ako ľahko parkujete?**

**ZAKRÚŽKUJTE PRÍSLUŠNÝ KÓD ODPOVEDE V RÁMČEKU NA PRAVO**

	VEĽMI ĽAHKO 1	S OBČASNÝMI PROBLÉMAMI 2	VEĽMI ZLOŽITO 3	PRAKTICKY SA NEDÁ ZAPARKOVAŤ 4	NEPARKUJEM TÝMTO SPÔSOBOM 5
				<b>O12A</b>	<b>O12B</b>
				V mieste bydliska	V mieste zamestnania
a.	Na ulici a iných verejných priestranstvách vrátane verejných parkovacích domov a garáží - <u>bezplatne</u>			1 2 3 4 5	1 2 3 4 5
b.	Na ulici a iných verejných priestranstvách vrátane verejných parkovacích domov a garáží - <u>za poplatok</u>			1 2 3 4 5	1 2 3 4 5
c.	Na neverejnom, vyhradenom mieste			1 2 3 4 5	1 2 3 4 5

**X.2. Pokiaľ jazdíte autom ako vodič, čo by Vás motivovalo k zmene Vášho dopravného správania smerom k environmentálne udržateľnejším formám prepravy (otvorená otázka)?**

.....

.....

.....

.....

.....

.....

**O13. Máte predplatenú dopravnú kartu na verejnú dopravu?**

Len pre Banskú Bystricu	1
Pre Banskú Bystricu a ďalšie zóny	2
Pre niektoré mimo B. Bystrické zóny	3
Nemám	4

**PÝTAJTE SA LEN TÝCH, KTORÍ O1 = 1,2 (BÝVAJÚ V BANSKEJ BYSTRICI), OSTATNÍ POKRAČUJÚ NA O16**

**O14. Ako často cestujete mimo Banskú Bystricu?**

Každý deň	⇒ O15	1
Aspoň 3x týždenne	⇒ O15	2
1–2x za týždeň	⇒ O15	3
Menej často	⇒ O15	4
Vôbec	⇒ O16	5

**O15. Aké dopravné prostriedky pri cestovaní mimo Banskej Bystrice používate? Môžete označiť aj viac možností.**

Žiadne, chodím pešo	1
Bicykel	2
Motocykel	3
Automobil	4
Trolejbus	5
Autobus	6
Vlak	7

**O16. Uvedte prosím, ako ste spokojný/ á s vybranými aspektami dopravy položkami v Banskej Bystrici?**

**PREČÍTAJTE JEDNOTLIVÉ POLOŽKY A PRE KAŽDÚ UVEĎTE JEDNU ODPOVEĎ**

VEĽMI SPOKOJNÝ/ Á 1	SKÔR SPOKOJNÝ/ Á 2	ANI SPOKOJNÝ/ Á ANI NESPOKOJNÝ/Á 3	SKOR NESPOKOJNÝ/ Á 4	VEĽMI NESPOKOJNÝ/ Á 5	/NEPONÚKAŤ/ NEVIE, NEODPOVEDAL/ A 9
a.	Prevádzka a fungovanie verejnej dopravy v Banskej Bystrici				1 2 3 4 5 9
b.	Bezpečnosť dopravných prostriedkov cez deň				1 2 3 4 5 9
c.	Bezpečnosť dopravných prostriedkov večer a v noci				1 2 3 4 5 9
d.	Dostupnosť platených parkovacích miest v centre mesta Banská Bystrica				1 2 3 4 5 9
e.	Dostupnosť voľných parkovacích miest v centre mesta Banská Bystrica				1 2 3 4 5 9
f.	Dostupnosť voľných parkovacích miest v mieste bydliska				1 2 3 4 5 9
g.	Sieť peších trás a priechodnosť územím mesta				1 2 3 4 5 9
h.	Sieť a vybavenie cyklistických chodníkov a trás				1 2 3 4 5 9
i.	Vyznačenie trás pri opravách komunikácií (pre chodcov i pre vodičov)				1 2 3 4 5 9

**DEMO 1. Aké je Vaše najvyššie dosiahnuté vzdelanie?**

Bez vzdelania, základná škola	1
Stredoškolské bez maturity	2
Stredoškolské s maturitou	3
Vysokoškolské (bakalár, magister, atď.)	4

**DEMO2. Aká je Vaša sociálno-ekonomická pozícia? Vyberte jednu možnosť, ktorá prevažuje.**

Samostatne zárobkovo činná osoba	1
Zamestnanec	2
Nezamestnaný/ á	3
Rodič na RD, osoba v domácnosti	4

Študent	5	<input type="checkbox"/>
Dôchodca	6	

**DEMO 3. Aký je Váš vek?**

*NAPÍŠTE ČÍSLICAMI*

.....	<input type="checkbox"/>	<input type="checkbox"/>
..		

**DEMO 4. ZAZNAMENAJTE POHLAVIE RESPONDENTA**

Muž	1	<input type="checkbox"/>
Žena	2	

**To je všetko, v mene Univerzity Mateja Bela Vám ďakujem za rozhovor.**

*POTVRDZUJEM, ŽE SOM ROZHOVOR ZREALIZOVAL/ A PRESNE PODĽA POKYNOV.*

MENO VÝSKUMNÍKA/VÝSKUMNÍČKY: ..... PODPIS: .....

KONIEC ROZHOVORU  
(HODINY, MINÚTY)

<input type="checkbox"/>	<input type="checkbox"/>	<input type="checkbox"/>	<input type="checkbox"/>
--------------------------	--------------------------	--------------------------	--------------------------

ID VÝSKUMNÍKA

<input type="checkbox"/>	<input type="checkbox"/>	<input type="checkbox"/>	<input type="checkbox"/>	<input type="checkbox"/>
--------------------------	--------------------------	--------------------------	--------------------------	--------------------------

DÁTUM DOPYTOVANIA  
(DEŇ, MESIAC)

<input type="checkbox"/>	<input type="checkbox"/>	<input type="checkbox"/>	<input type="checkbox"/>	<input type="checkbox"/>	<input type="checkbox"/>	<input type="checkbox"/>	<input type="checkbox"/>
--------------------------	--------------------------	--------------------------	--------------------------	--------------------------	--------------------------	--------------------------	--------------------------